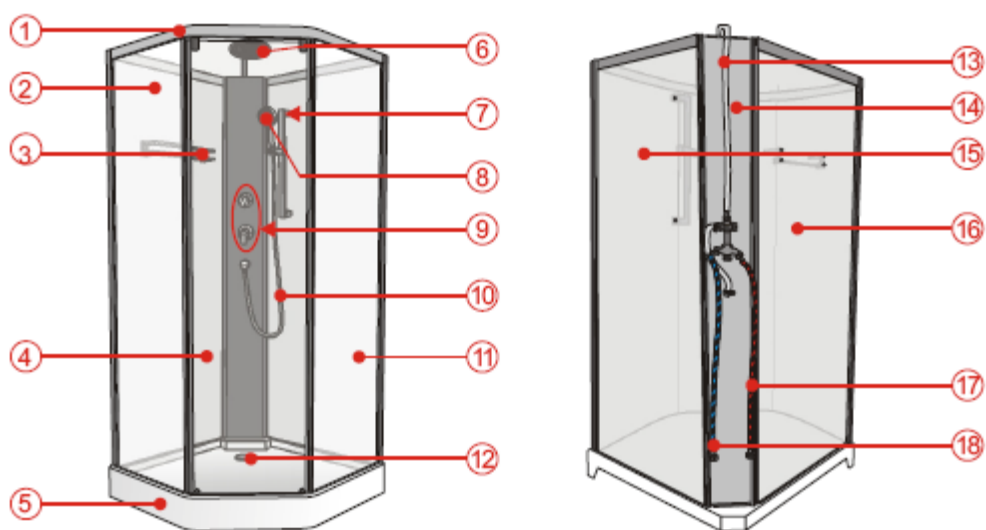


Интегрированная душевая кабина TS-6032
 Размер: 950x950x2100

Инструменты для сборки



Конструкция

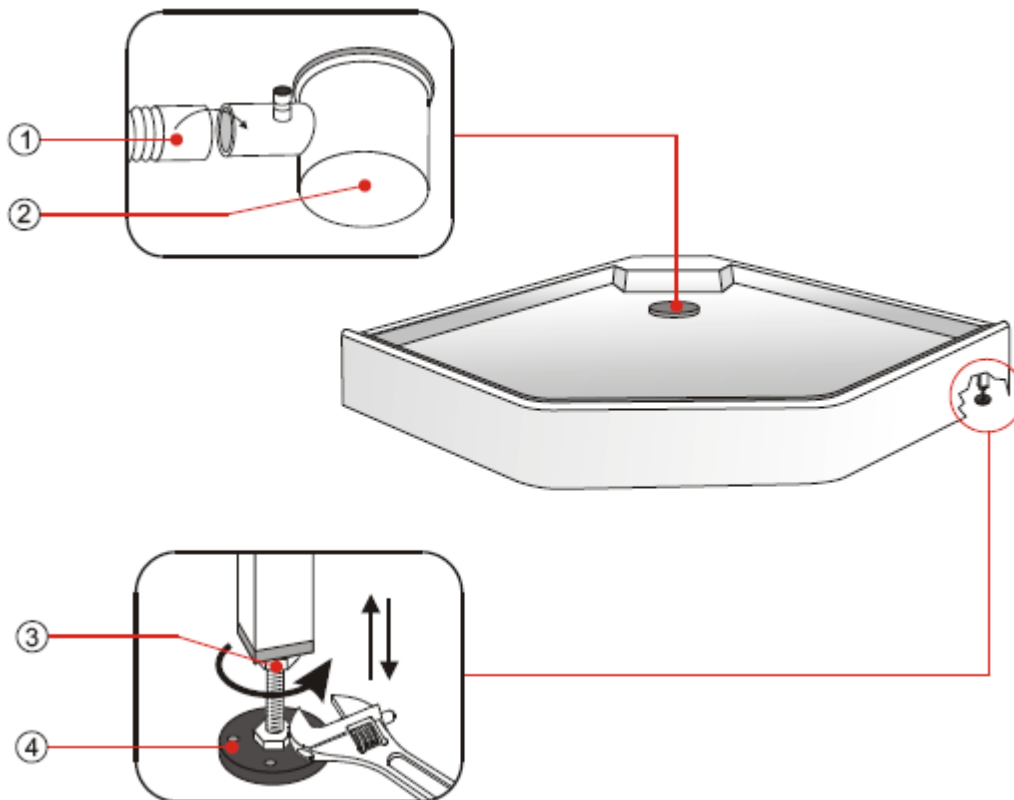


№	Материал/деталь	КОЛИЧЕСТВО
---	-----------------	------------

1	Ведущий рельс	1
2	Фронтальное неподвижное левое стекло	1
3	Полка	1
4	Подвижная стеклянная панель	1
5	Поддон	1
6	Верхний душ	1
7	Хромированный держатель для душа #36	1
8	Хромированная душевая лейка #64	1
9	Хромированный однорукий смеситель #12С	1
10	Душевой шланг	1
11	Фронтальная неподвижная правая панель	1
12	Сливной шланг	1
13	Армированный белый шланг из ПВХ, ф11х650	1
14	Центральная стойка из нержавеющей стали	1
15	Боковое правое неподвижное стекло	1
16	Боковое левое неподвижное стекло	1
17	Шланг в оплетке из нержавеющей стали для горячей воды	1
18	Шланг в оплетке из нержавеющей стали для холодной воды	1

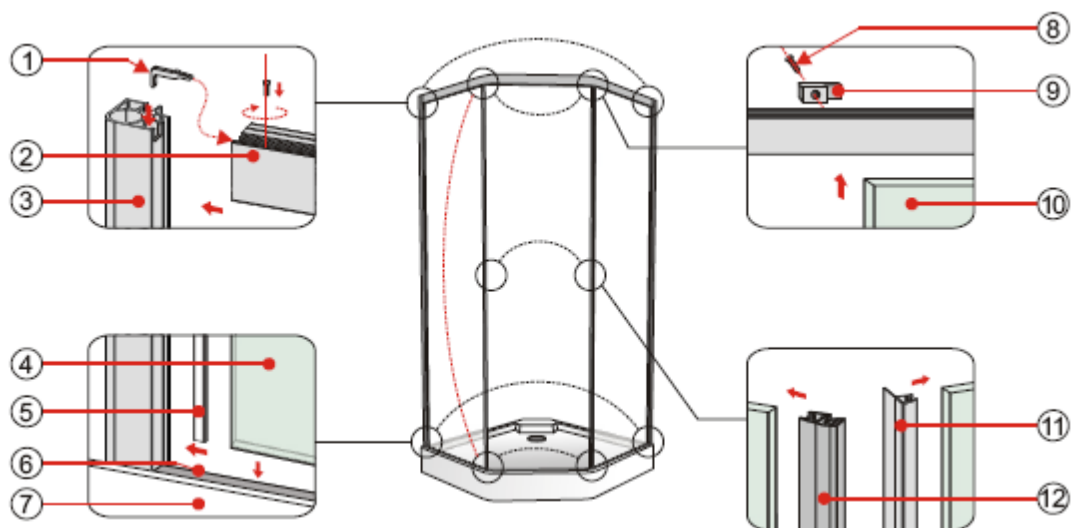
Установка

Установка поддона



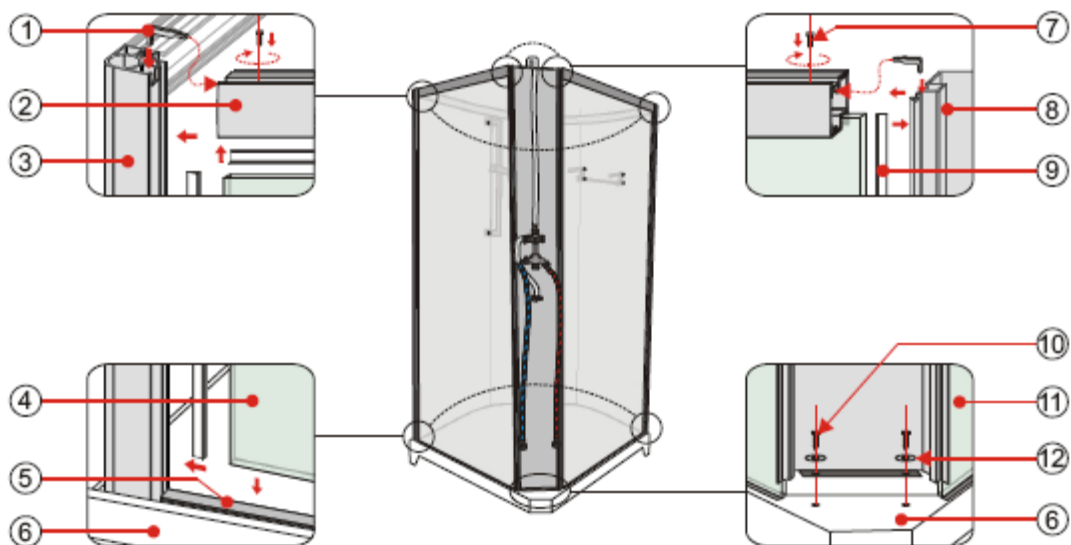
№	Материал/деталь	количество
1	Пластиковый сливной шланг	1
2	Хромированный дренаж	1
3	Белая оцинкованная гайка M12	6
4	Регулируемая ножка с резиновой головкой M12х60	6

Установка ведущих рельсов и неподвижных стеклянных панелей



№	Материал/деталь	количество
1	Фиксатор из алюминиевого сплава #38	2
2	Верхний ведущий рельс #113	1
3	Полированный профиль #398	2
4	Фронтальное боковое левое неподвижное стекло	1
5	Прозрачный уплотнитель ТМ-62	6
6	Нижний ведущий рельс #114	1
7	Поддон	1
8	Саморез из нержавеющей стали St4x12	4
9	Серый фиксатор стеклянной панели	2
10	Фронтальное правое боковое неподвижное стекло	1
11	Уплотнитель RV-92	1
12	Уплотнитель прозрачный RV-149	1

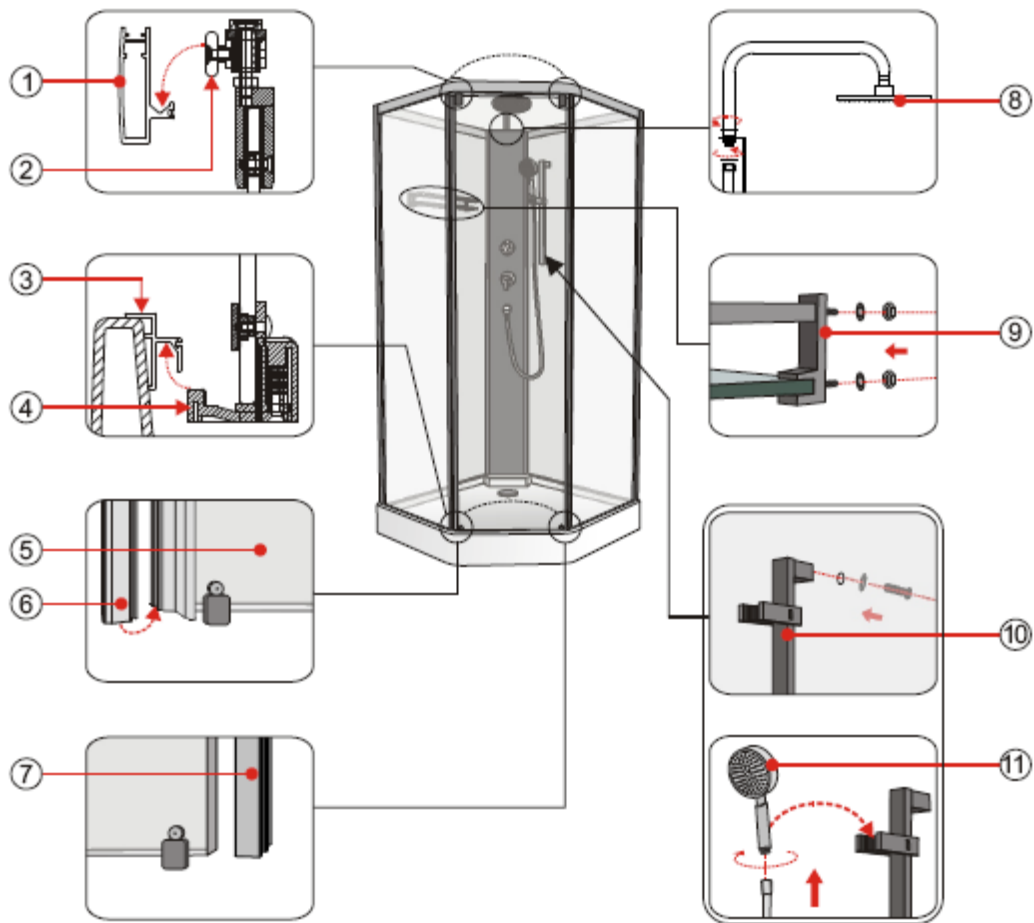
Установка центральной панели и боковых неподвижных стекол



№	Материал/деталь	количество
1	Фиксатор из алюминиевого сплава #38	2
2	Горизонтальная перекладина #111	2
3	Профиль #398	2

4	Правое боковое неподвижное стекло	1
5	Горизонтальная перекладина #112	1
6	Поддон	1
7	Паз из нержавеющей стали	2
8	Центральная стойка	1
9	Прозрачный уплотнитель ТМ-62	6
10	Саморез St4x16	2
11	Левое боковое неподвижное стекло	1
12	Большая гайка из нержавеющей стали, ф 4	2

Установка подвижного стекла, полочки и дверных ручек

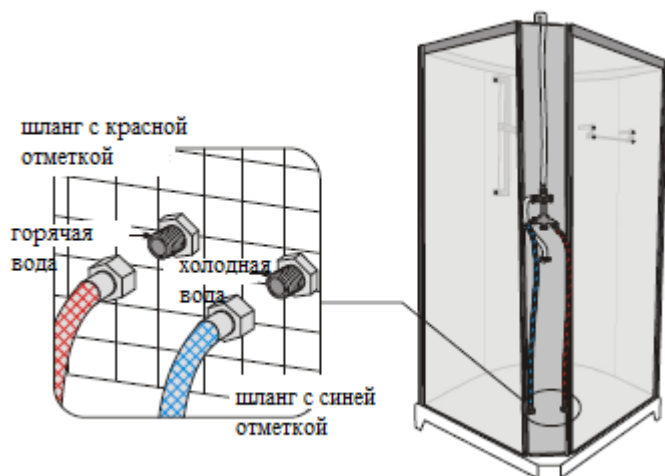


№	Материал/деталь	количество
1	Верхний ведущий рельс #113	1
2	Хромированный верхний левый ролик в сборе	2
3	Ведущий рельс #114	1
4	Нижнее крепление	4
5	Подвижная стеклянная панель	1
6	Прозрачный уплотнитель RV-132	1
7	Алюминиевый профиль #132	1
8	Верхний душ	1
9	Полочка	1
10	Держатель для душа	1
11	Подвижная душевая лейка	1

Установка труб

Установить трубы:

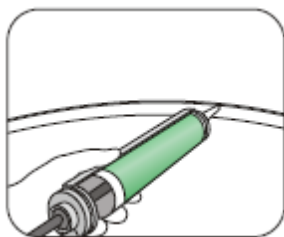
Соедините шланги горячей и холодной воды с предварительно установленными трубами подачи воды.



Проверьте все ли верно установлено (например, легкость движения подвижной двери).

Нанесение герметика:

Проверив, что все верно установлено, загерметизируйте промежутки между поддоном и стенками кабины нейтральным стеклоцементом для предотвращения протечек.



Подключение к источнику воды

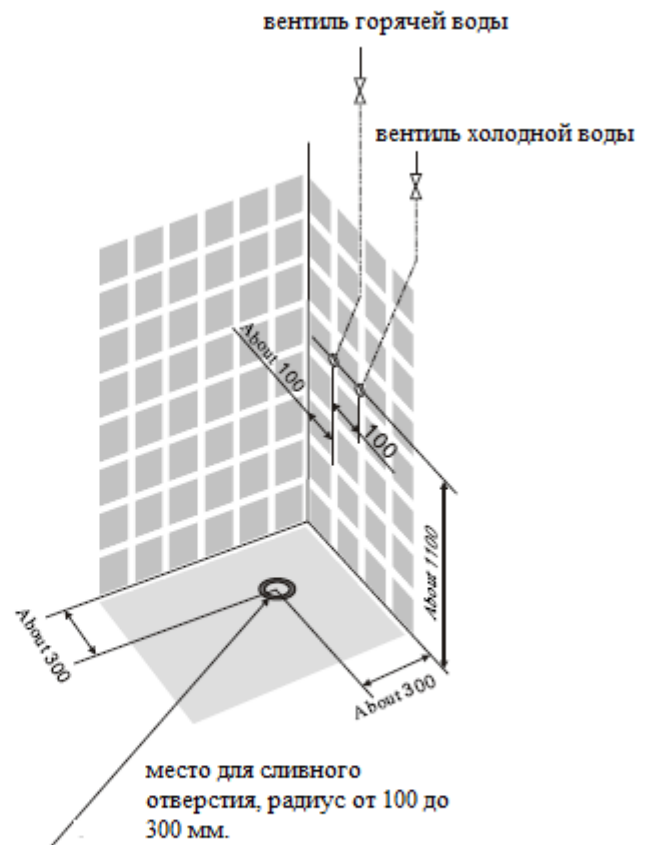
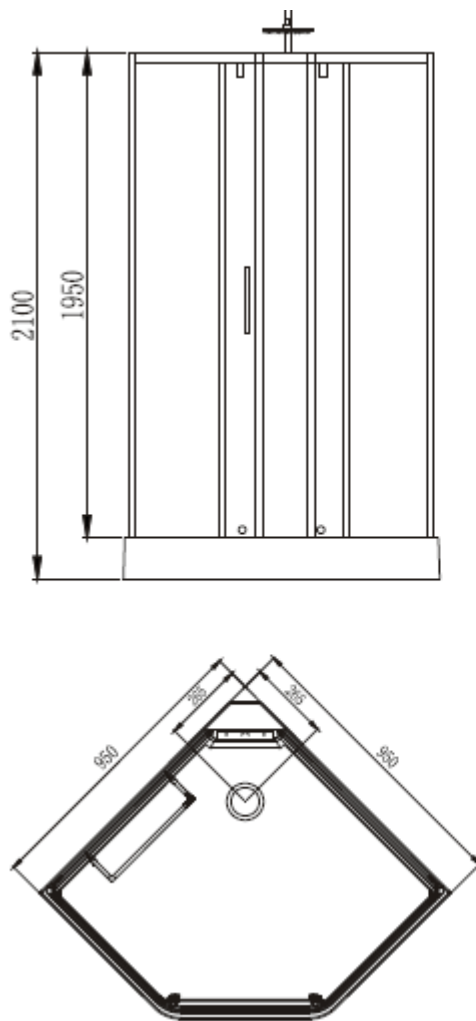
А. Горячая вода: цинковая трубка G1/2, на расстоянии 600 мм над полом.

В. Холодная вода: цинковая трубка G1/2, на расстоянии 600 мм над полом.

С. Слив воды: сливное отверстие в полу должно находиться центре в круговой области радиусом 100-200 мм, как показано на рисунке. (Сливное отверстие должно быть диаметром 100 мм).

Примечания:

1. Источник воды должен быть снабжен отдельным вентилем, расположенным в позиции удобной для установки и использования.
2. После использования всегда отключайте подачу воды.





Использование смесителя.



А. поднимите ручку смесителя, затем:

- Вращая ручку по часовой стрелке, вы включаете горячую воду.
- Вращая ручку против часовой стрелки, вы включаете холодную воду.
- Устанавливая ручку в промежуточную позицию, вы смешиваете горячую и холодную воду до желаемой температуры.
(если ручка установлена посередине, горячая и холодная вода будут смешиваться в равных пропорциях)

В. Установите водораспределительный маховик в желаемую функциональную позицию, поднимите ручку смесителя чтобы выбрать один из способов водного тока.

- Для использования верхнего душа: установите водораспределительный маховик в позицию  , поднимите ручку смесителя, вода пойдет из верхнего душа. Опустите ручку смесителя чтобы выключить душ.
- Для использования подвижной душевой лейки: установите водораспределительный маховик в позицию  , поднимите ручку смесителя, вода пойдет из подвижной душевой лейки. Опустите ручку смесителя чтобы выключить душ.

Уход.

1. Избегайте засорения слива волосами и посторонними предметами.
2. Никогда не используйте кислотосодержащие или сильнощелочные моющие средства или органические растворители (спирт, разбавитель, аммиак, ацетон и т.д.) для мытья поверхности продукта.
3. Уход за деталями с электролитическим покрытием: протирайте их с помощью мягкого материала, избегайте использования грубых материалов.
4. Уход за корпусом ванны: небольшие солеотложения на поверхности ванны можно удалить, потерев их мягкой тканью с небольшим количеством зубной пасты.
5. Легкие потертости и следы от сигарет на поверхности ванны можно удалить, потерев их мягкой тканью с небольшим количеством зубной пасты.
6. По окончании эксплуатации оставляйте открытой дверь кабины, чтобы избежать застоя воды, а как следствие, появления неприятного запаха и плесени.

Важно.

1. Источник электропитания: 220V, 50Hz. Источник питания должен быть снабжен устройством защитного выключения и эффективным заземлением.
2. Температура горячей воды должна быть менее 65°C, давление воды 0,1~0,4 МПа. Источник воды должен быть снабжен отдельными вентилями.
3. При распаковке проверьте количество компонентов согласно упаковочному листу. Стекланные панели следует держать вертикально, запрещается наклонять их к стене во избежание сколов и повреждения углов.
4. Установку кабины должны осуществлять квалифицированные специалисты, следуя указаниям данной инструкции. Подключение к источнику электропитания должно осуществляться квалифицированным электриком.
5. Будьте внимательны! На поверхности кабины могли остаться вода и мыльная пена, не поскользнитесь.
6. Не позволяйте пользоваться детям, пожилым людям и людям с ограниченными возможностями пользоваться кабиной без присмотра.
7. Во избежание повреждений не стучите по кабине тяжелыми предметами.
8. По окончании эксплуатации, всегда отключайте кабину от источников подачи электричества и воды.
9. Производитель оставляет за собой право на внесение изменений в устройство продукции без уведомления покупателя.

