







**Инструкция по установке и эксплуатации
TS-33W/TS-49WR**

Содержание

Важно	2
Инструменты, необходимые при установке	2
I. Установка	
1. Поддон.....	3
2. Левая стена.....	4
3. Форсунки.....	5
4. Вентилятор и панель управления.....	6
5. Смеситель с одной ручкой.....	7
6. Душевая лейка и держатель.....	8
7. Массажер стоп и соленоидный клапан.....	9
8. Стена.....	10
9. Неподвижная дверь	11
10. Подвижная дверь.....	12
11. Крыша.....	13
12. Водопровод.....	13
13. Электроблок.....	14
14. Проверка и регулировка/нанесение герметика.....	14
II. Конструкция	
1. TS-33W.....	15
2. TS-49W.....	16
III. Эксплуатация.....	17
IV. Соединение воды и электричества.....	19
V. Устранение неисправностей.....	20
VI. Меры предосторожности.....	21

Перед использованием продукта внимательно прочтите и сохраните данную Инструкцию.

Важно

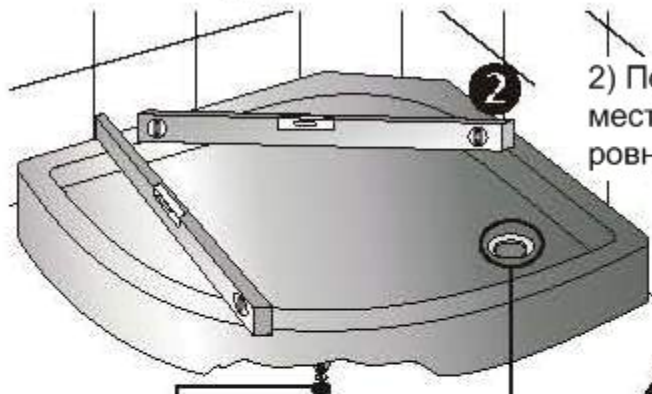
	<p>Электромонтаж данного изделия должен производиться строго в соответствии с данной Инструкцией квалифицированными специалистами. В противном случае некорректная сборка кабины может привести к повреждениям изделия и травмам.</p>
	<p>Распаковав коробку, проверьте наличие всех деталей. Следует временно установить стеклянные панели в вертикальном положении, прислонив к стене. Горизонтальное положение стеклянных панелей может привести к их повреждениям. Будьте внимательны, обращаясь с углами стекол.</p>
	<p>Стеклянные панели вертикально кладут 2 человека.</p>
	<p>Никогда сильно не стучите по стеклянным панелям.</p>

Инструменты, необходимые при установке



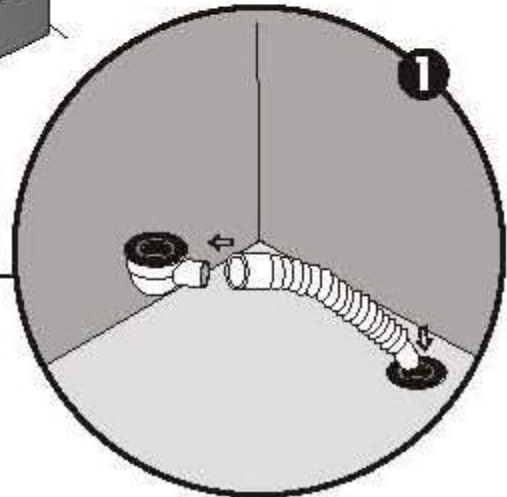
I. Установка

1. Установка поддона

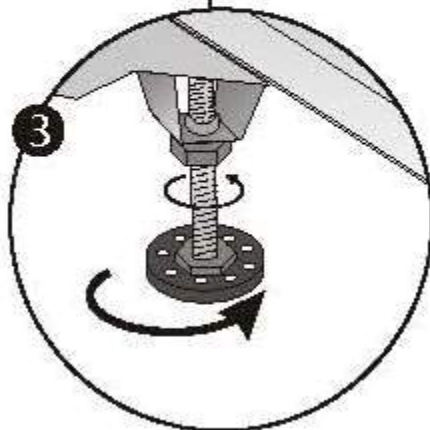


2) Поставьте поддон на желаемое место. Используйте уровень для ровного расположения поддона.

Установка и регулировка поддона TS-33W



1) Вкрутите большой конец сливного шланга в колено. Вставьте маленький конец в отверстие слива на полу.



Примечания:

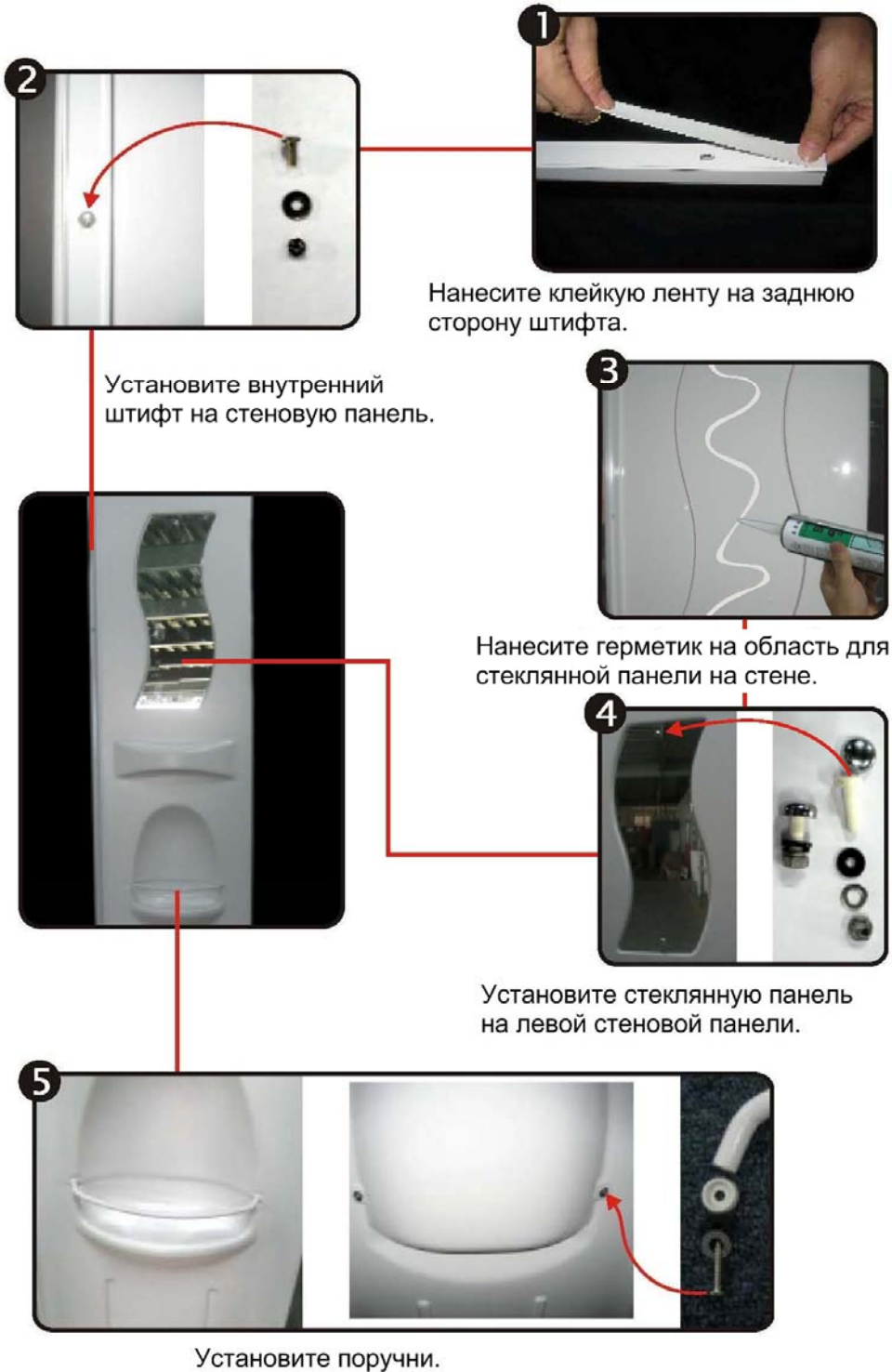
1) применимо для TS-49W.

2) Внутренний диаметр сливного отверстия не должен быть меньше внутреннего диаметра сливного шланга.

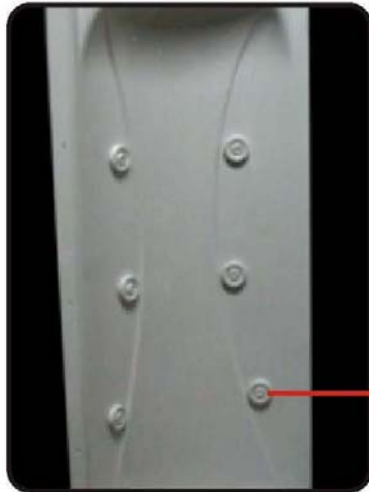
3) Поверните ножки-болты для регулировки ровности. Затем закрепите гайки.

2. Сборка левой стены

применимо к TS-49W



3. Установка форсунок



1
Комплект форсунок



2
Установите форсунки
в среднюю стену.



3
Соедините трубки,
вкрутите манжеты.

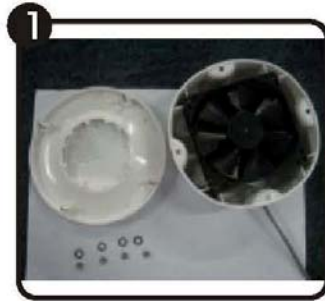


4
Закрепите манжеты.

Примечание:
эти шаги применимы к TS-49W

4. Установка вентилятора и панели управления

применимо для TS-49W



Комплект вентилятора



Разместите вентилятор на стене



Зафиксируйте вентилятор сзади винтами.



Панель управления в сборе



Зафиксируйте панель винтами.



Установите панель на стену.

5. Установка смесителя с одной ручкой применимо для TS-49W



8
Установите указатель смесителя.



7
Установите ручку смесителя.



6
Установите винт клапана смесителя.



5
Установите крышку колесика.



4
Зафиксируйте колесико винтами.



1
Установите основные части смесителя с одной ручкой.



2
Установите крышку смесителя.



3
Установите колесико штифта.

6. Установка душевой лейки и держателя

применимо TS-49W



Установите декоративную крышку на держатель.



Установите держатель.



Установите шланг к душевой лейке.



Соедините шланг к седлу душевой лейки.



Седло душевой лейки в сборе.



Вставьте седло в стену.



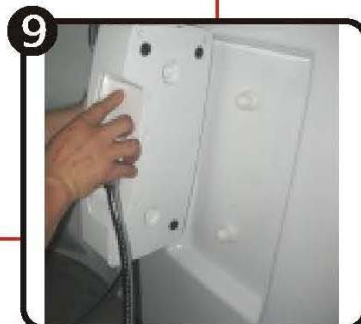
Закрепите седло сзади стеновой панели.

7. Установка массажера стоп и соленоидного клапана

применимо для TS-49W



8
Соедините шланг к массажеру для стоп.



9
Повесьте массажер для стоп.



7
Соедините шланг к седлу душевой лейки.



6
Закрепите седло с задней стороны стеновой панели.



5
Вставьте седло душевой лейки в стеновую панель.



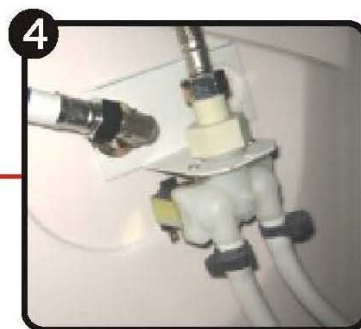
1
Разместите клапан.



2
Установите гайку.



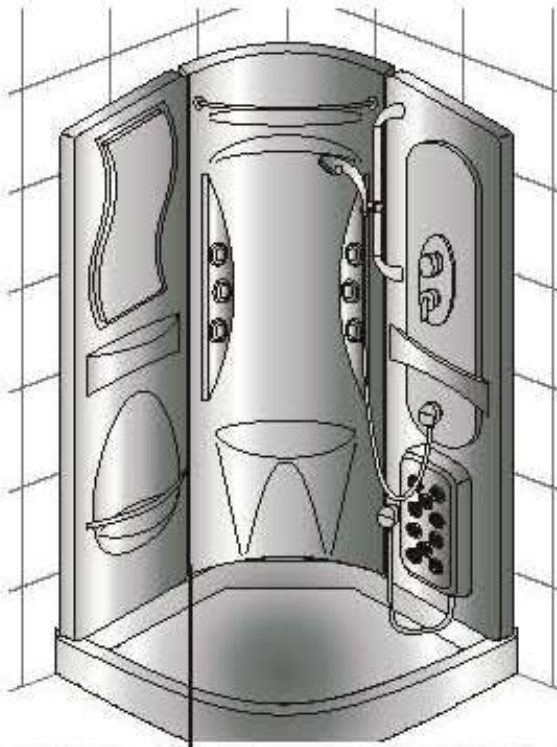
3
Закрепите винты.



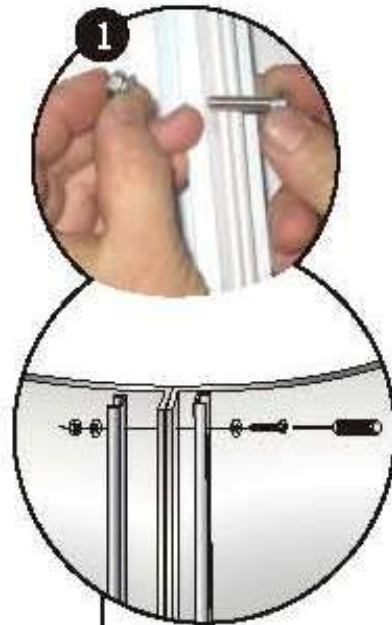
4
Соедините шланг к клапану.

8. Установка стены

применимо для TS-49W



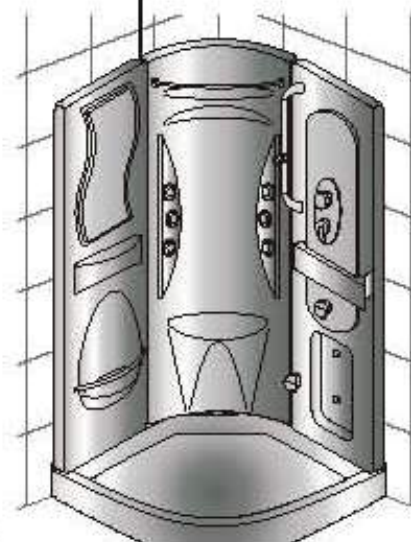
Установка стены TS-33W



1) используйте 4 рейки, 14 винтов M5x20 (для TS-49W - 12 винтов), шайбы ф5 и гайки M5 для соединения левой, средней и правой панелей.

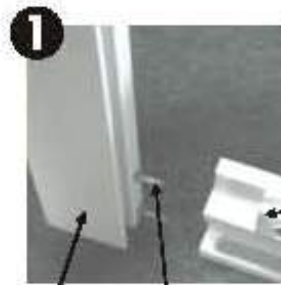
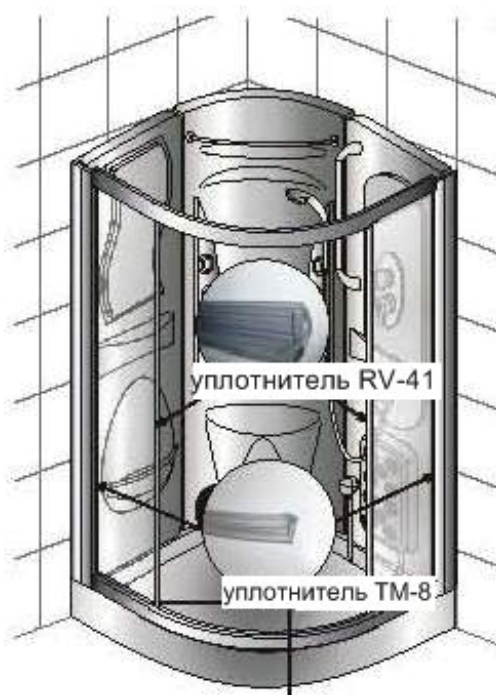


2) отодвиньте поддон от угла. Поставьте стену в сборе на поддон. Используйте винты M5x35, шайбы ф5 и гайки M5 для соединения стены к поддону (но не затягивайте гайки).



9. Установка неподвижной двери

применимо для TS-49W



1) Используйте 4 винта ST4x20 для фиксации двух профилей к нижнему рельсу.

нижний рельс

профиль винт



неподвижная дверь

3) Поместите верхний рельс на верхние части обеих дверных панелей, чтобы панели вошли в пазы крюков на верхнем рельсе. Используйте 4 винта ST4x30 для фиксации верхнего рельса к профилям. Затяните 4 винта на каждом крюке так, чтобы обе верхние части дверных панелей были зафиксированы на 4 крюках.

4) Вставьте 2 уплотнителя TM-8 в зазоры между дверными панелями и профилями.

5) Установите 2 уплотнителя RV-41 в зазоры между правой и левой неподвижными дверными панелями и зазоры между левой и правой панелями соответственно.



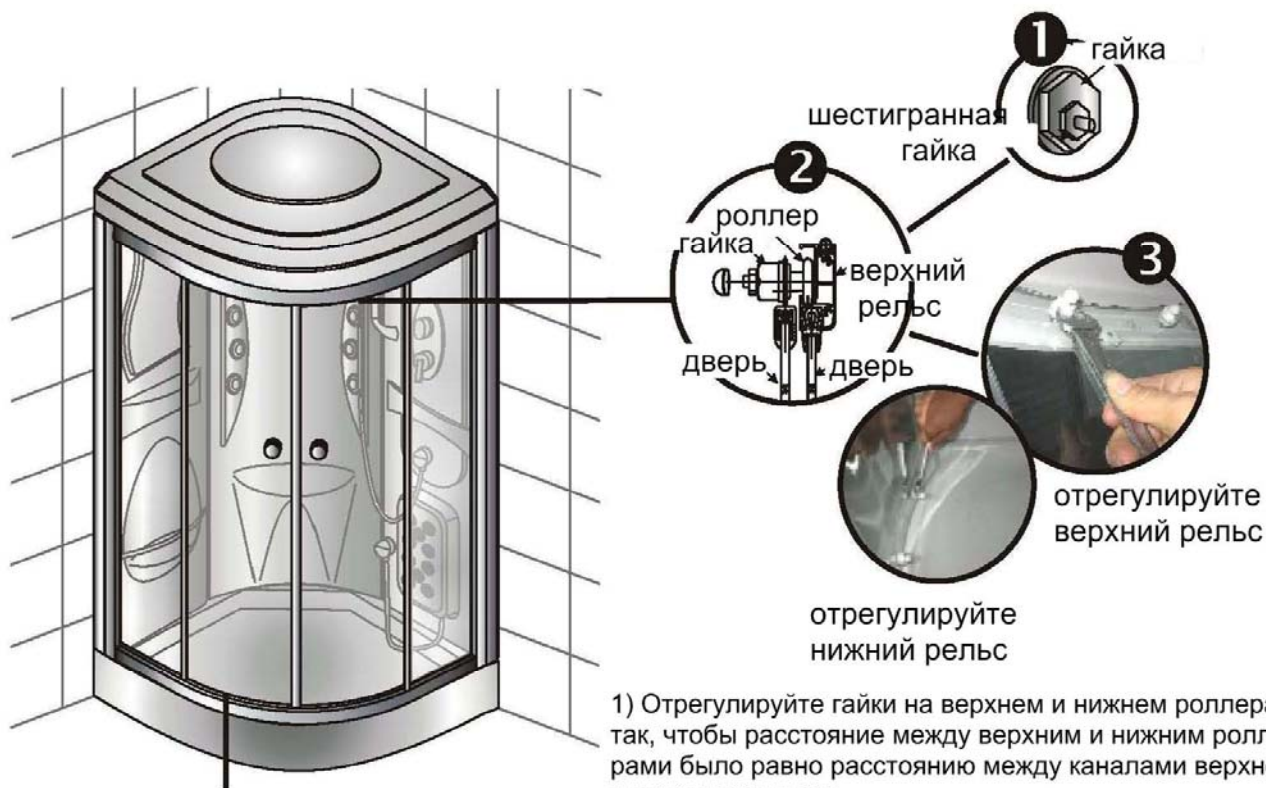
2) Поставьте две панели неподвижной двери по обе стороны нижнего рельса, вставляя их края в пазы в дверных крюках и профилях. Затяните 4 винта на каждом крюке так, чтобы нижние края дверных панелей были зафиксированы к 4 крюкам.



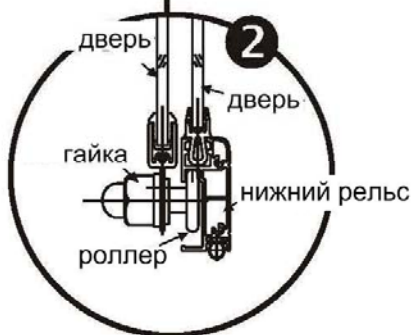
6) Поставьте собранные дверные панели на поддон так, чтобы два профиля зацепились с внутренними штифтами на собранной стеновой панели.

10. Установка подвижной двери

применимо для TS-49W



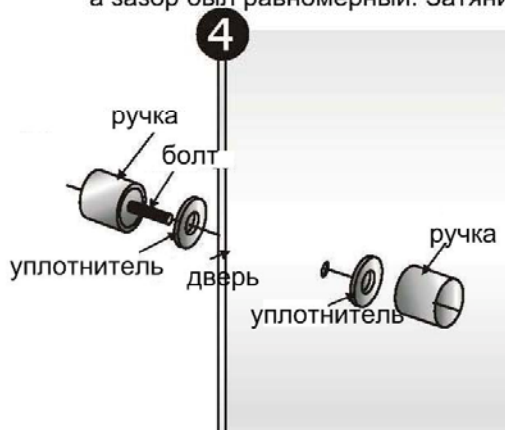
Установка и регулировка подвижной двери TS-33W



1) Отрегулируйте гайки на верхнем и нижнем роликах так, чтобы расстояние между верхним и нижним роликами было равно расстоянию между каналами верхнего и нижнего рельсов.

2) Повесьте верхние ролики подвижной двери в канал верхнего рельса, а нижние ролики в канал нижнего рельса.

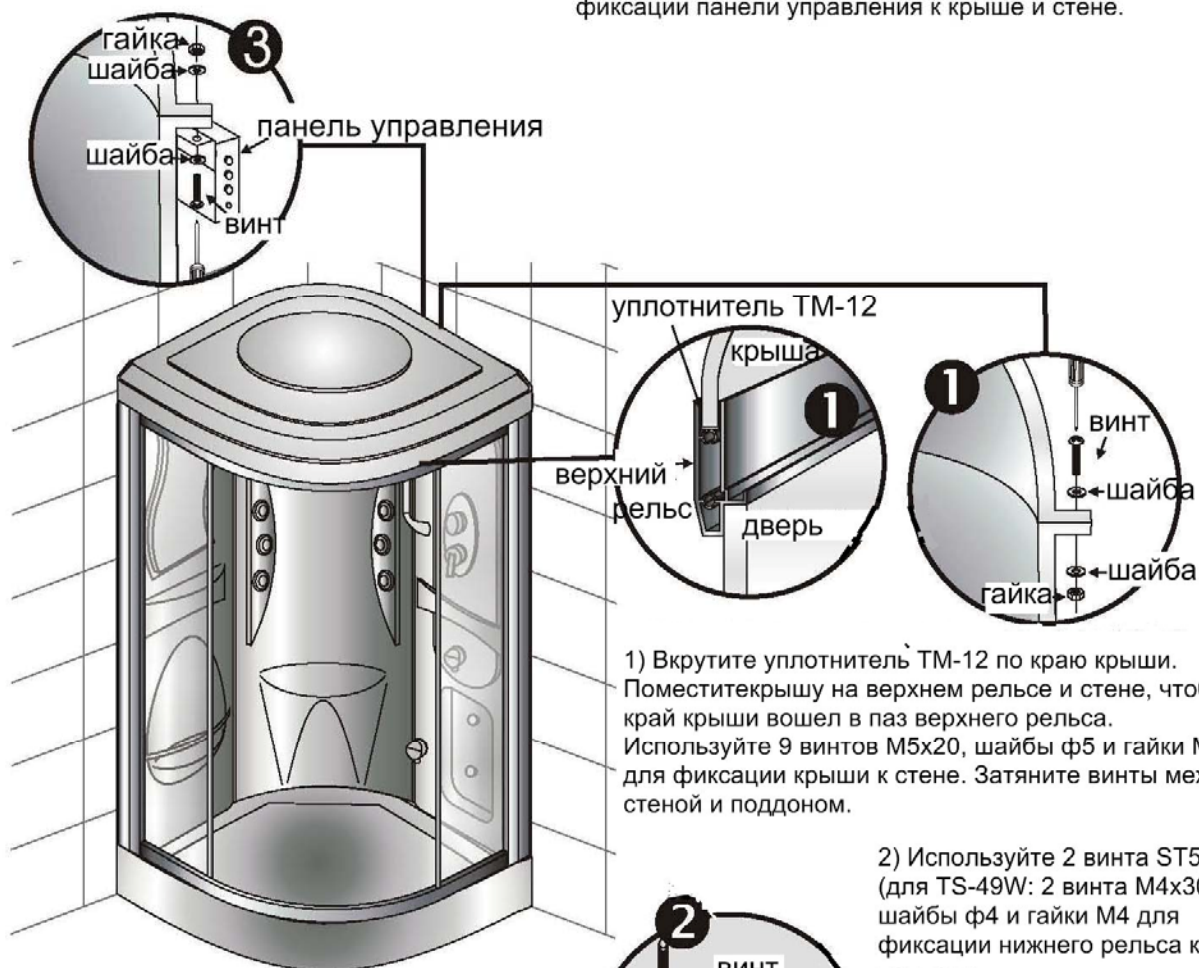
3) Отрегулируйте гайки на верхнем и нижнем рельсах, чтобы подвижная дверь могла скользить без препятствий, а зазор был равномерный. Затяните контргайки.



4) Зафиксируйте две дверные ручки на подвижных дверях.

11. Установка крыши применимо для TS-49W

3) Используйте 2 винта M5x20, шайбы ф5 и гайки M5 для фиксации панели управления к крыше и стене.



1) Вкрутите уплотнитель TM-12 по краю крыши. Поместите крышу на верхнем рельсе и стене, чтобы край крыши вошел в паз верхнего рельса. Используйте 9 винтов M5x20, шайбы ф5 и гайки M5 для фиксации крыши к стене. Затяните винты между стеной и поддоном.

2) Используйте 2 винта ST5x20 (для TS-49W: 2 винта M4x30), шайбы ф4 и гайки M4 для фиксации нижнего рельса к поддону.

Установка крыши TS-33W

12. Соединение водопровода



1) Слейте воду из трубок подачи воды. Завинтите 2 латунных колена с уплотнителями для фильтра на заранее установленные трубки. Используйте 2 металлических шланга с синей и красной отметками соответственно с уплотнителем трубки (на синем шланге), прозрачным уплотнителем (на красном шланге) для соединения трубок подачи воды к смесителю с одной ручкой.

2) Отодвиньте кабину в угол комнаты.

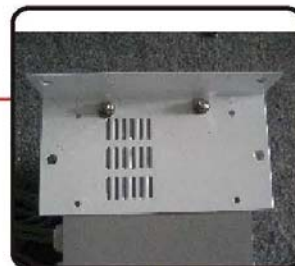
13. Установка электроблока



применимо для TS-49W



Зафиксируйте корпус электроблока на крыше.

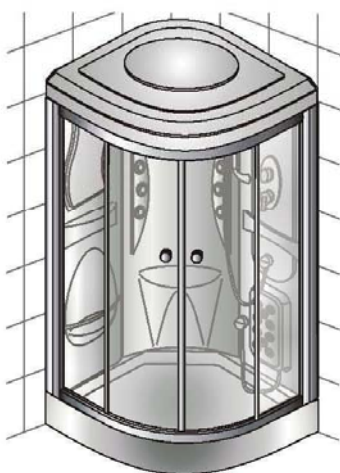


Зафиксируйте подвесные части внутри электроблока.

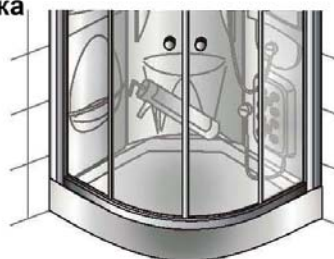


Вмонтируйте части электроблока.

14. Проверка и регулировка/нанесение герметика



Проверка и регулировка TS-33W



Нанесение герметика

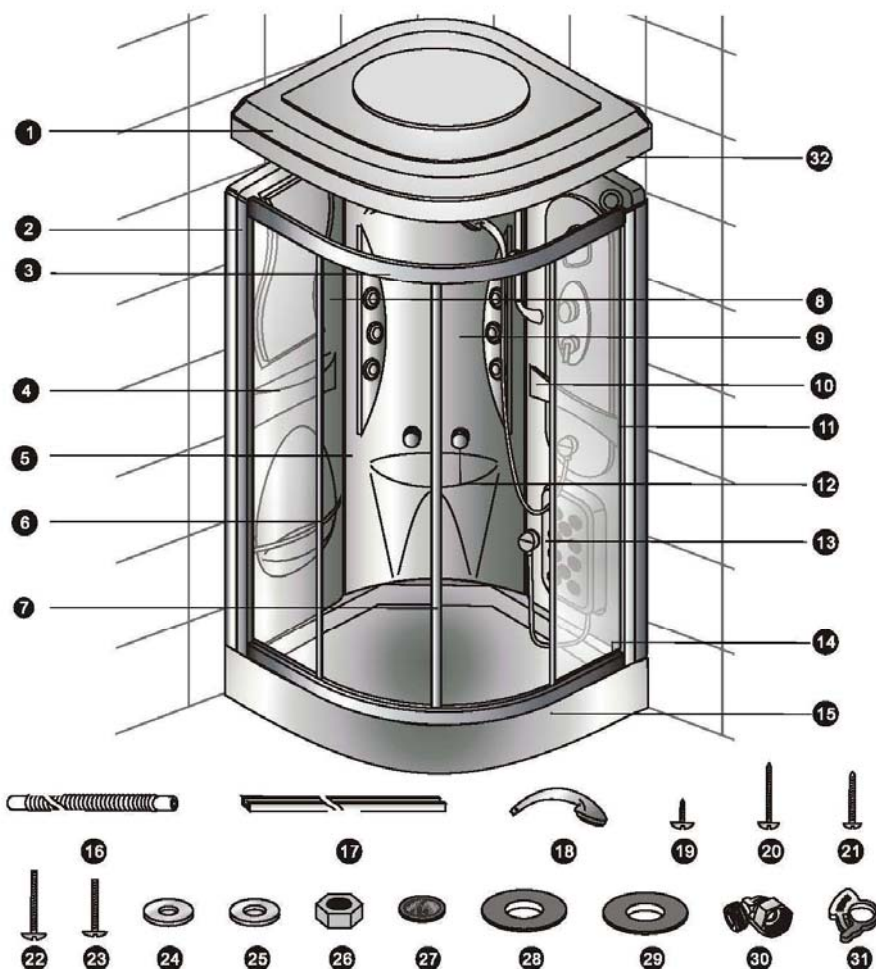
После проверки и регулировки нанесите герметик на зазоры между стеновой панелью и поддоном для предотвращения протечек.

После установки проверьте положение кабины, свободно ли открываются двери. Если необходимо, отрегулируйте ролики и профили.

применимо для TS-49W

II. Конструкция

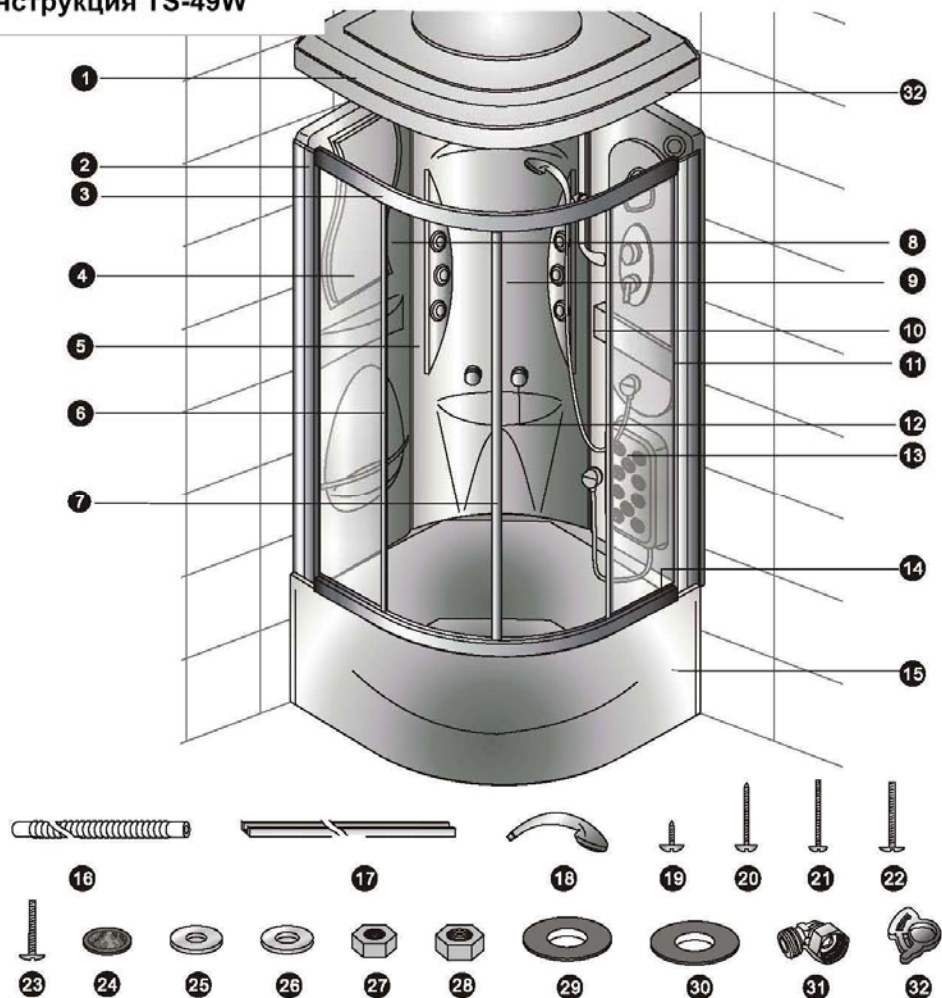
1. Конструкция TS-33W



№	Деталь	Кол-во	№	Деталь	Кол-во	№	Деталь	Кол-во
1.	Крыша	1	12.	Ручка дверная №12	2	23.	Винт M5x20	25
2.	Профиль	2	13.	Массажер стоп и шланг	1 набор	24.	Шайба Ø4	4
3.	Рельс	1 пара	14.	Крюк дверной	8	25.	Шайба Ø5	68
4.	Дверная панель, стекло	2	15.	Поддон	1	26.	Гайка M5	34
5.	Подвижная дверь	2	16.	Шланг сливной	1	27.	Уплотнитель №65	2
6.	Уплотнитель RV-41	4	17.	Рейка	4	28.	Уплотнитель №6 G1/2	7
7.	Уплотнитель RV-24	2	18.	Душевая лейка и шланг	1 набор	29.	Уплотнитель №6 G1/2, прозрачный	2
8.	Левая стеновая панель	1	19.	Винт ST4x16	2	30.	Колено, латунь	2
9.	Средняя стеновая панель	1	20.	Винт ST4x30	8	31.	Манжета	1
10.	Правая стеновая панель	1	21.	Винт ST4x20	2	32.	Уплотнитель TM-12	1
11.	Уплотнитель TM-8	1	22.	Винт M5x35	9			

Размеры: 950x950x2200мм

2. Конструкция TS-49W



№	Деталь	Кол-во	№	Деталь	Кол-во	№	Деталь	Кол-во
1.	Крыша	1	12.	Ручка дверная №12	2	23.	Винт M5x20	23
2.	Профиль	2	13.	Массажер стоп и шланг	1 набор	24.	Уплотнитель №65	2
3.	Рельс	1 пара	14.	Крюк дверной	8	25.	Шайба Ø4	4
4.	Дверная панель, стекло	2	15.	Ванна и фартук	1 набор	26.	Шайба Ø5	64
5.	Подвижная дверь	2	16.	Шланг сливной	1	27.	Гайка M4	2
6.	Уплотнитель RV-41	4	17.	Рейка	4	28.	Гайка M5	32
7.	Уплотнитель RV-24	2	18.	Душевая лейка и шланг	1 набор	29.	Уплотнитель №6 G1/2	7
8.	Левая стеновая панель	1	19.	Винт ST4x16	2	30.	Уплотнитель №6 G1/2, прозрачный	2
9.	Средняя стеновая панель	1	20.	Винт ST4x30	8	31.	Колено, латунь	2
10.	Правая стеновая панель	1	21.	Винт M5x35	2	32.	Манжета	2
11.	Уплотнитель TM-8	1	22.	Винт M5x35	9		Уплотнитель TM-12	1

Размеры: 950x950x2200мм

III. Эксплуатация

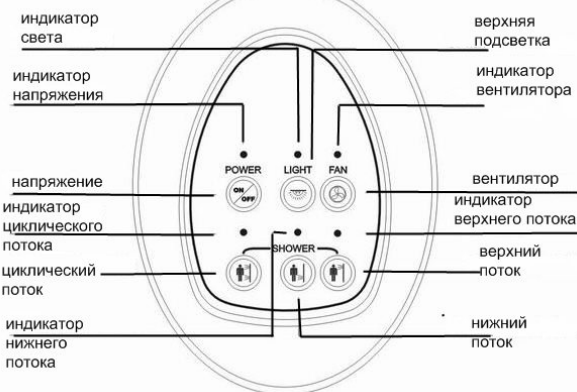
Использование панели управления


● Для начала работы нажмите основной выключатель «ON/OFF». Загорится индикатор напряжения. Повторное нажатие кнопки выключает работу кабины.


● Для активации верхнего света, нажмите на





кнопку. Загорится соответствующий световой индикатор. Повторное нажатие кнопки отключает функцию.



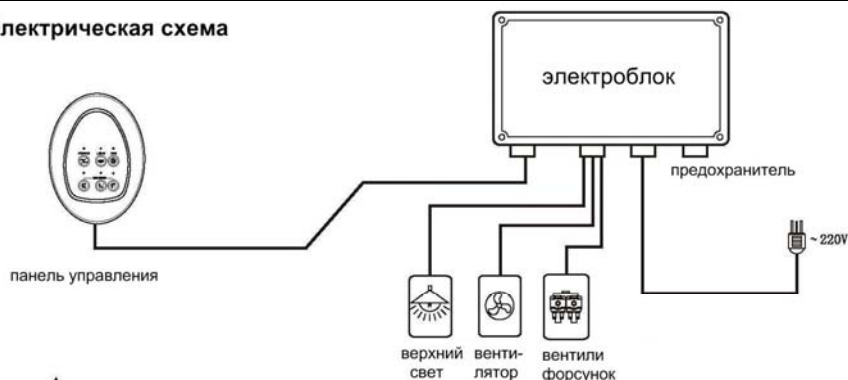
● Для активации вентиляции, нажмите на кнопку . Загорится соответствующий световой индикатор. Повторное нажатие кнопки отключает функцию.

● Для активации работы верхних форсунок, нажмите на кнопку . Загорится соответствующий световой индикатор. Повторное нажатие кнопки отключает функцию.

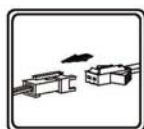
● Для активации работы нижних форсунок, нажмите на кнопку . Загорится соответствующий световой индикатор. Повторное нажатие кнопки отключает функцию.

● Для активации работы циклического потока, нажмите на кнопку . Загорится соответствующий световой индикатор. Повторное нажатие кнопки отключает функцию.

Электрическая схема



⚠ Способы соединения коннекторов:



Соединение верхнего света и вентилятора








Соединение частей вентиля форсунок по желанию

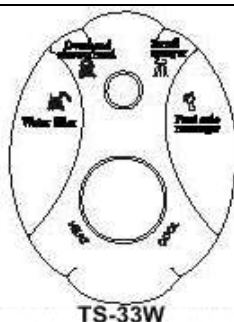
Смеситель с одной ручкой

Поднимите ручку смесителя вверх как показано на рисунке.
 Поверните ручку по часовой стрелке, пойдет горячая вода, против часовой стрелки – холодная вода.
 Если ручка находится в средней позиции, пойдет теплая вода.

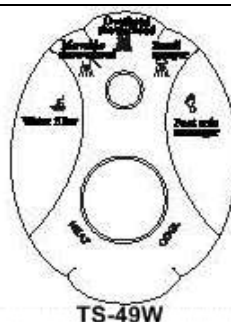
**•Распределительный клапан**

Установите ручку распределительного клапана на нужную вам позицию и поднимите ручку смесителя вверх.

- Верхний душ: поверните колесико на позицию , поднимите ручку распределительного клапана. Опустив ручку клапана вниз, вы выключите работу верхнего душа.
- Регулируемая душевая лейка: поверните колесико на позицию , поднимите ручку распределительного клапана. Опустив ручку клапана вниз, вы выключите работу регулируемого душа.
- Малая душевая лейка: поверните колесико на позицию , поднимите ручку распределительного клапана, наслаждайтесь душем из малой душевой лейки, управляемой краном. Поворот колесика на позицию  и переключение на панель управления , позволит управлять душем с панели управления.



TS-33W

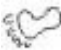


TS-49W



Массажер стоп

Массажер стоп

Вытащите массажер, который висит на стене, положите его под ноги. Поверните ручку вентиля распределителя на позицию , потяните за ручку. Сильные потоки воды пойдут из массажера. Для улучшения качества массажа стоп передвигайте ногами, меняя положение ступней.



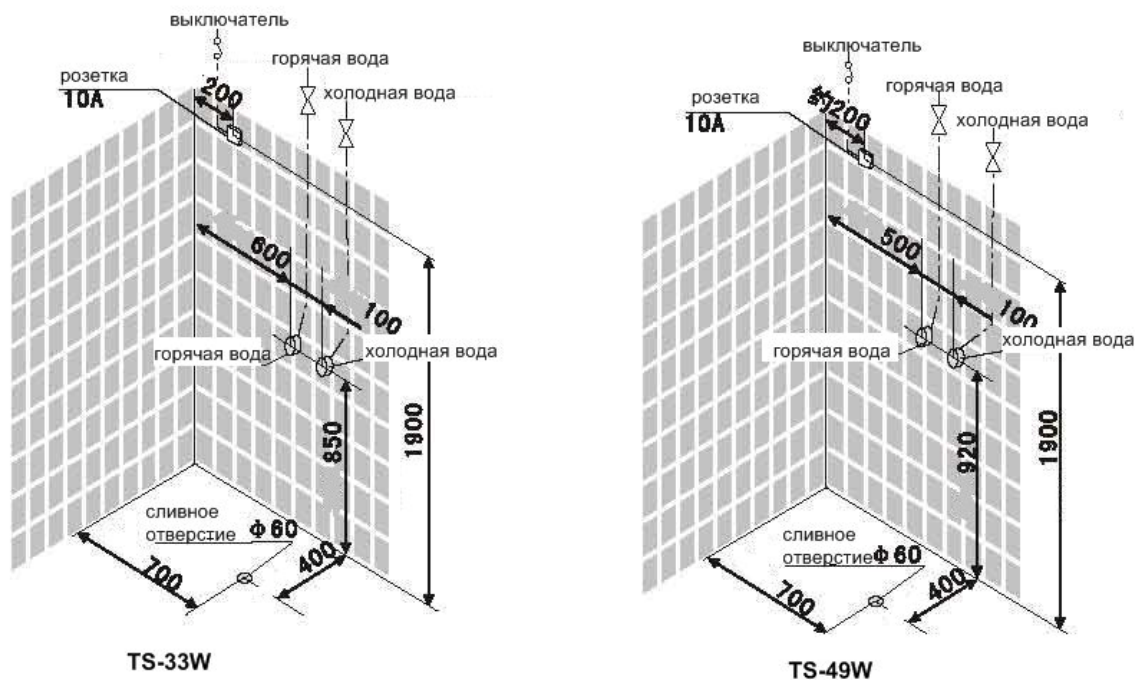
держатель

Держатель душа

Повернув ручку держателя душа против часовой стрелки, вы можете передвинуть душевую лейку вдоль держателя на желаемую позицию. Поверните душевую лейку, чтобы придать желаемое направление потока воды. Придав желаемое положение душевой лейке, закрутите ручку на держателе, тем самым зафиксировав положение.

IV. Соединение воды и электричества

Соединение воды и электричества



А. Вода: G1/2 цинковая трубка для холодной и горячей воды каждая приобретаются покупателем отдельно. Выступание конца трубки от стены – 30 – 50мм.

В. Сливное отверстие: отверстие должно быть не менее Ø60мм.

С. Электричество: отдельная линия 220V+10%, 50 Hz с отдельным выключателем и заземлением. Поперечное сечение провода не должно быть менее 1,5мм.




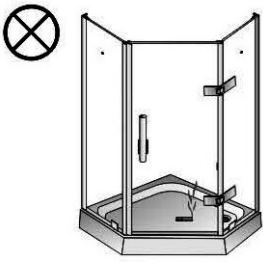
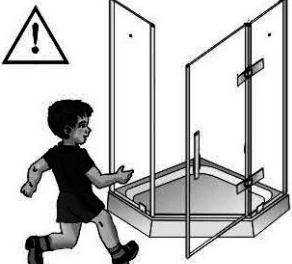
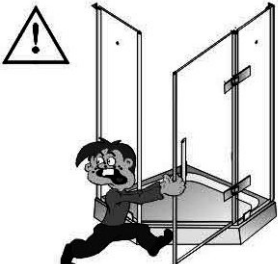
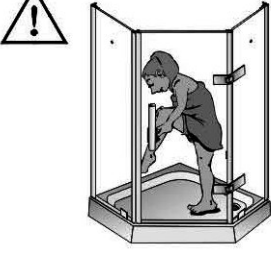
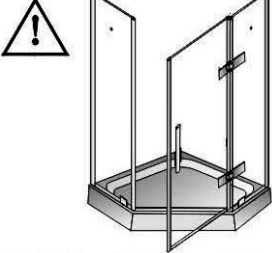

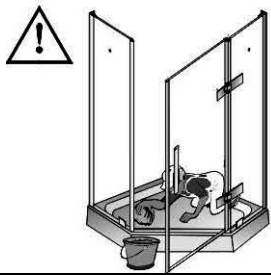
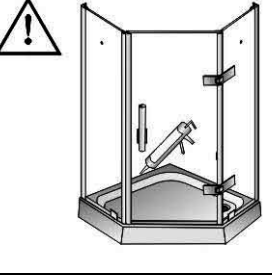
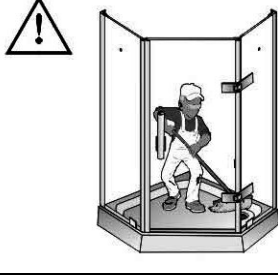
Примечания:

1. Источники воды и электричества должны быть снабжены отдельными вентилями/выключателями.
2. Температура горячей воды должна быть менее 65°, на давление воды 0,1~0,4 МПа.
3. После использования следует выключать устройство из сети и подачи воды.
4. Уход за изделием надлежит производить в выключенном от питания режиме.
5. Рекомендуется проводить осмотр изделия квалифицированным электриком один раз в 6 месяцев с целью обнаружения утечек и других повреждений.

V. Устранение неисправностей

Тип неисправности	Причина	Способ устранения
1. Нет напряжения	<ol style="list-style-type: none"> 1. Вилка шнура питания не вставлена в розетку. 2. Сбой в работе предохранителя. 3. Пробка сгорела. 	<ol style="list-style-type: none"> 1. Вставьте вилку в розетку. 2. Определите и устраните причину проблемы, установите предохранитель заново. 3. Замените пробку.
2. Нет воды из форсунок	<ol style="list-style-type: none"> 1. Кнопка форсунок на панели управления неисправна. 2. Соленоидный клапан засорился. 3. Трубка подачи воды повреждена. 	<ol style="list-style-type: none"> 1. Замените панель управления. 2. Замените соленоидный клапан. 3. Замените трубку подачи воды.
3. Течь воды из трубы подачи воды	<ol style="list-style-type: none"> 1. Кольцо-уплотнитель повреждено. 2. Соединение трубы не затянуто. 3. Трубка подачи воды повреждена. 	<ol style="list-style-type: none"> 1. Замените уплотнитель. 2. Затяните соединение. 3. Замените трубку подачи воды.

Меры предосторожности

		
<p>Не позволяйте детям или людям с ограниченными возможностями пользоваться устройством без присмотра.</p>	<p>Никогда не взбирайтесь на крышу кабины и не вешайте тяжелые предметы.</p>	<p>Во избежание повреждения кабины избегайте ударов твердыми предметами.</p>
		
<p>Во избежание пожара или повреждения никогда не оставляйте непогашенную сигарету вблизи от поддона, избегайте попадания пепла от сигареты на поверхность изделия.</p>	<p>Будьте осторожны, не споткнитесь – поддон выше пола.</p>	<p>Не кладите руки в зазор между дверью и кабиной.</p>
		
<p>Обычно на поверхности присутствует мыльная пена, будьте осторожны, не поскользнитесь.</p>	<p>Обеспечивайте достаточное проветривание изделия после каждого использования во избежание возникновения неприятных запахов и плесени.</p>	<p>Для очистки используйте нейтральные средства и мягкую ткань. Никогда не используйте кислотосодержащие средства, спирт, аммиак и т.п.</p>
		
<p>Для удаления накипи используйте зубную пасту и мягкую ткань.</p>	<p>Если герметик отошел, возможна протечка воды. Нанесите герметик заново.</p>	<p>Следите за чистотой изделия во избежание засорения сливного отверстия волосами, грязью и т.п.</p>