

Руководство по эксплуатации (инструкция) Ручной опрессовочный насос Ремс Пуш

REMS

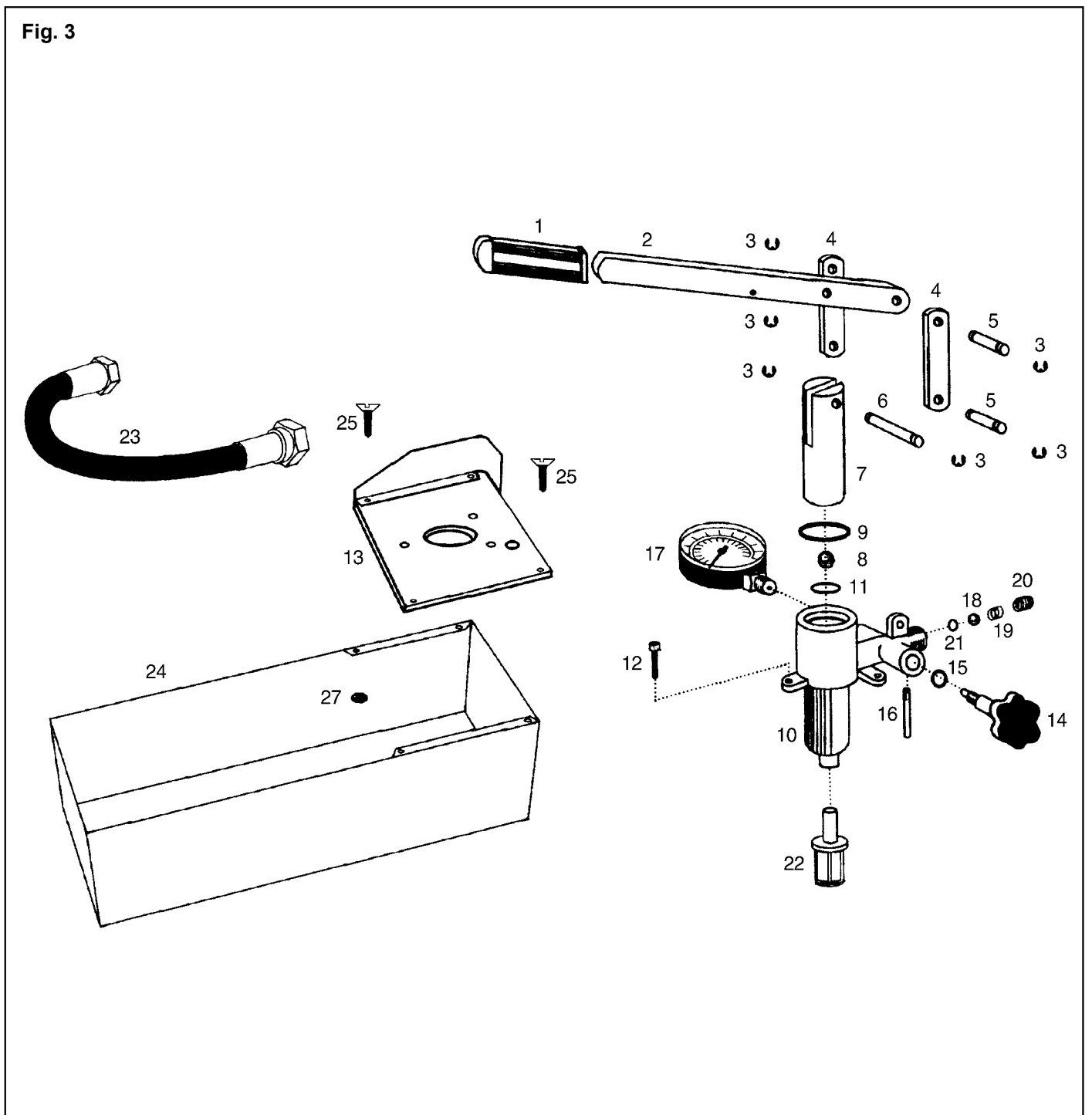
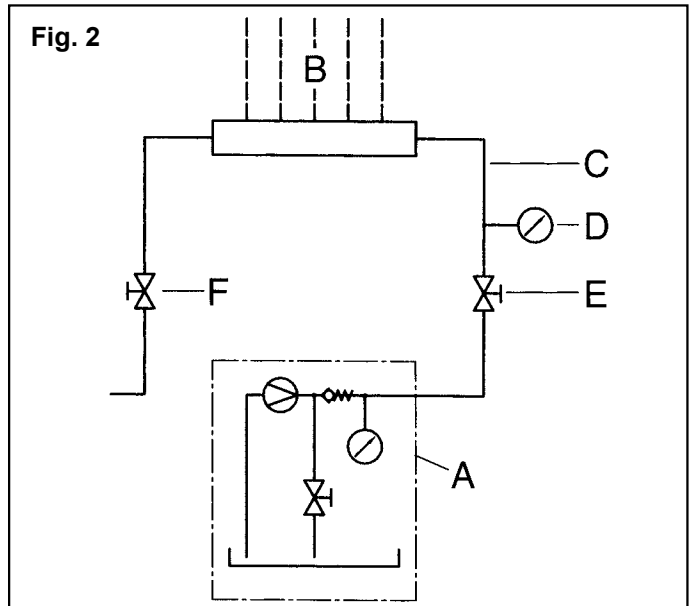
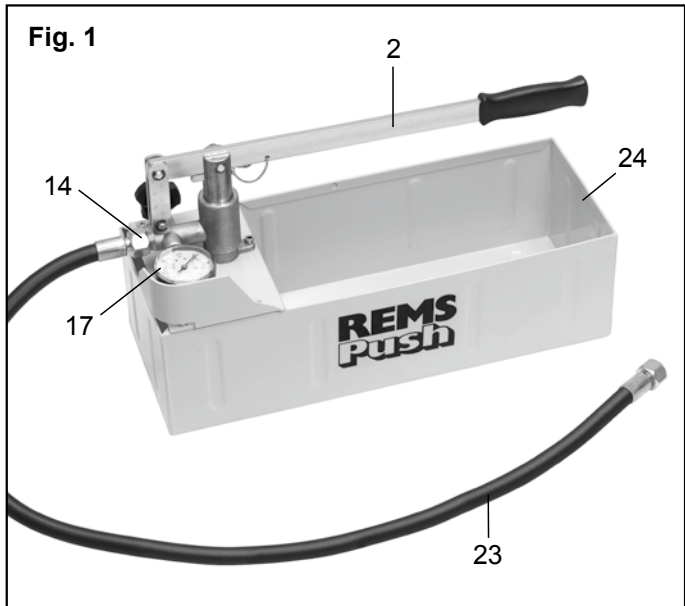
REMS Push REMS Push INOX



deu
eng
fra
ita
spa
nld
swe
nno
dan
fin
por
pol
ces
slk
hun
hrv
srp
slv
ron
rus
ell
tur
bul
lit
lav
est

REMS GmbH & Co KG
Maschinen- und Werkzeugfabrik
Stuttgarter Straße 83





Перевод оригинального руководства по эксплуатации

Обозначения к схеме

1	Рукоятка		13	Крепежная пластина	115039
2	Рычаг насоса		14	Обратный клапан	
3	Стопорное кольцо	059074	16	Возврат	115041
4	Пластина		17	Манометр	115046
5	Штифт		20	Нарезная втулка	
6	Ось		22	Всасывающий фильтр	115049
7	Поршень		23	Шланг высокого давления	115042
–	Комплект запчастей		24	Емкость	115043
	Поз. 8, 9, 11, 15, 18–21	115030		Емкость INOX	115053R
10	Корпус насоса		25	Потайной винт	
12	Винт с цилиндрической головкой	081023	27	Шестигранная гайка	

Общие указания по технике безопасности

⚠ ПРЕДУПРЕЖДЕНИЕ

Инструмент выполнен согласно современному уровню техники и действующим предписаниям техники безопасности и отличаются надежностью в эксплуатации. Это не исключает, однако, опасности для пользователя или посторонних лиц, а также нанесения материального ущерба по причине некачественной эксплуатации или использования не по назначению. Необходимо ознакомиться с указаниями по технике безопасности и соблюдать их!

СОХРАНИТЕ ДЛЯ ДАЛЬНЕЙШЕГО ИСПОЛЬЗОВАНИЯ ВСЕ УКАЗАНИЯ И ИНСТРУКЦИИ ПО ТЕХНИКЕ БЕЗОПАСНОСТИ.

- Использовать инструмент только по назначению, соблюдая правила техники безопасности и указания по предотвращению несчастных случаев.
- Поручать работу только обученному персоналу. Молодые люди допускаются к работе с инструментом только в том случае, если они достигли 16 лет, если данная работа необходима для их обучения и выполняется под надзором квалифицированных лиц.
- Рабочее место должно содержаться в чистоте и быть хорошо освещенным. Непорядок и плохое освещение рабочих мест могут привести к несчастным случаям.
- Избегать опасных воздействий окружающей среды (например, горючих жидкостей или газов)
- Носить плотно прилегающую одежду, убирать волосы, снимать украшения и прочее, использовать в работе защитные средства (например, защитные очки).
- Не допускать к инструменту посторонних, особенно детей.
- Сохраняйте правильную осанку. Обеспечьте устойчивость и все время сохраняйте равновесие.
- Не допускать перегрузки инструмента.
- Время от времени проверять инструмент на отсутствие повреждений и исправное функционирование согласно назначению.
- Вовремя заменять изношенные детали.
- Для личной безопасности „для обеспечения работы инструмента согласно назначению и для гарантии пользоваться только оригинальными принадлежностями и оригинальными запчастями.
- С целью обеспечения безопасности запрещается какие-либо изменения конструкции.
- Пусконаладочные и ремонтные работы разрешается производить только специалистам или обученному персоналу.

Использование согласно назначению

⚠ ПРЕДУПРЕЖДЕНИЕ

REMS Push и REMS Push INOX для проверки давления и герметичности систем и резервуаров.

Все другие применения не соответствуют назначению и потому недопустимы.

1. Технические данные

Емкость бака	12 л
Диапазон контроля и давления	$p \leq 60 \text{ бар} / 6 \text{ МПа} / 870 \text{ фунтов на кв. дюйм}$
Значение pH жидкостей	7–12
Температура жидкостей	от -30° до 60°C
Вязкость жидкостей	$\leq 1,5 \text{ мПа с}$
Габариты REMS Push, REMS Push INOX	$500 \times 190 \times 280 \text{ мм}$
Вес REMS Push, REMS Push INOX	6,9 кг
Подсоединение шланга	$\frac{1}{2}''$

1.1. Артикулы

REMS Push	115000
REMS Push INOX	115001
Соединительный элемент с манометром и запорным вентилем	115110
Точный манометр	115045

2. Ввод в эксплуатацию

⚠ ОСТОРОЖНО

При наличии неплотностей рабочая среда может выходить под давлением наружу. При испытании под давлением не допускать посторонних в рабочую зону.

Ручной опрессовщик (А) служит для проверки герметичности трубопровода (В). Для этого установить шланг (С) с манометром (D), а также запорным вентилем (Е) и подсоединить к системе. Закрыть запорный вентиль (Е) и заполнить систему. Подсоединить шланг высокого давления (23) опрессовщика к системе (штуцер шланга $\frac{1}{2}''$). Открыть обратный вентиль (14), открыть запорный вентиль (Е) и наполнить бак (24). Закрыть обратный вентиль (14). Удалить из системы воздух, закрыть обратный вентиль системы (F). Установить необходимое давление для проверки с помощью насоса. При большой разнице температур окружающей среды и воды выждать некоторое время для выравнивания этих температур. Запорный вентиль (Е) закрыть. По истечению предписанного времени проверки открыть обратный вентиль (14). Отсоединить шланг (С) от системы.

3. Уход

Время от времени смазывать поршень и прочищать всасывающий фильтр и вентиль. Для прочистки вентиля со стороны забора воды вынимается ось (6) поршень (7), для прочистки вентиля с напорной стороны выворачивается резьбовая втулка (20), а для очистки обратного вентиля резьбовая втулка выворачивается из рукоятки.

4. Поломки

4.1. Поломка: Не достигается желаемое давление.

- Причина:
- Всасывающий фильтр (22) забит.
 - Шарик (8) на всасывающей стороне не закрывается.
 - Шарик (18) на напорной стороне не закрывается.
 - Обратный клапан (14) не закрывается.
 - Кольцо (9) поршня насоса повреждено.
 - Система негерметична.
 - Запорный вентиль (F) не закрыт.

4.2. Поломка: Давление не держится.

- Причина:
- Запорный вентиль (Е) или (F) не закрыт.
 - Система негерметична.

4.3. Поломка: Рычаг насоса поднимается вверх.

- Причина:
- Шарик (18) на напорной стороне не закрывается.

5. Гарантийные условия изготовителя

Гарантийный период составляет 12 месяцев после передачи нового изделия первому пользователю. Время передачи подтверждается отправкой оригинала документов, подтверждающих покупку. Документы должны содержать информацию о дате покупки и обозначение изделия. Все функциональные дефекты, возникшие в гарантийный период, если они доказано возникли из-за дефекта изготовления или материала, устраняются бесплатно. После устранения дефекта срок гарантии на изделие не продлевается и не возобновляется. Дефекты, возникшие по причине естественного износа, неправильного обращения или злоупотребления, несоблюдения эксплуатационных предписаний, непригодных средств производства, избыточных нагрузок, применения не в соответствии с назначением, собственных или посторонних вмешательств, или же по иным причинам, за которые ф-ма REMS ответственности не несет, из гарантии исключаются.

Гарантийные работы может выполнять только контрактная сервисная мастерская, уполномоченная ф-мой REMS. Претензии признаются только в том случае, если изделие передано в уполномоченную ф-мой REMS контрактную сервисную мастерскую без предварительных вмешательств и в неразобранном состоянии. Замененные изделия и детали переходят в собственность ф-мы REMS.

Расходы по доставке в обе стороны несет пользователь.

Законные права пользователя, в особенности его гарантийные претензии к продавцу при наличии недостатков, настоящей гарантией не ограничиваются. Данная гарантия изготовителя действует только в отношении новых изделий, которые куплены и используются в Европейском Союзе, Норвегии или Швейцарии.

В отношении данной гарантии действует Немецкое право за исключением Соглашения Объединенных Наций о контрактах по международной закупке товаров (CISG).