

Maroni

Creato in Firenze



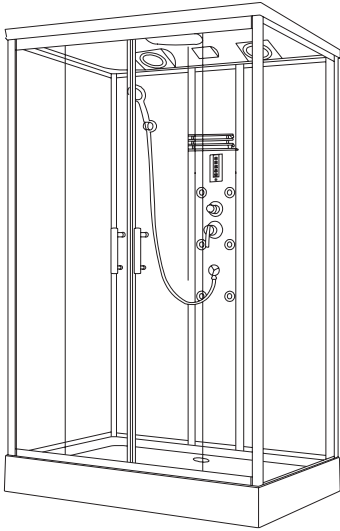
Инструкция по установке и эксплуатации
душевых кабин MARONI

Серия RAVENNA

EAC

Уважаемый покупатель!

Благодарим за выбор продукции Maronі! Мы рады предложить Вам душевые кабины, разработанные и изготовленные в соответствии с высокими требованиями к качеству, функциональности и дизайну. Мы также делаем все возможное, чтобы продукция Maronі была доступной и удобной в обращении.



Модель WLA-030S

Дизайн – создавая продукцию Maronі, мы руководствовались тремя простыми правилами: стиль, комфорт и функциональность. Поэтому душевые кабины Maronі приятны в использовании и доставляют эстетическое наслаждение.

Качество – мы контролируем качество как на производстве, так и после доставки товара на склад, что гарантирует высокие показатели эксплуатации нашей продукции.

Гарантия – мы заботимся о клиентах, поэтому наши сервисные центры и филиалы открываются по всей России.

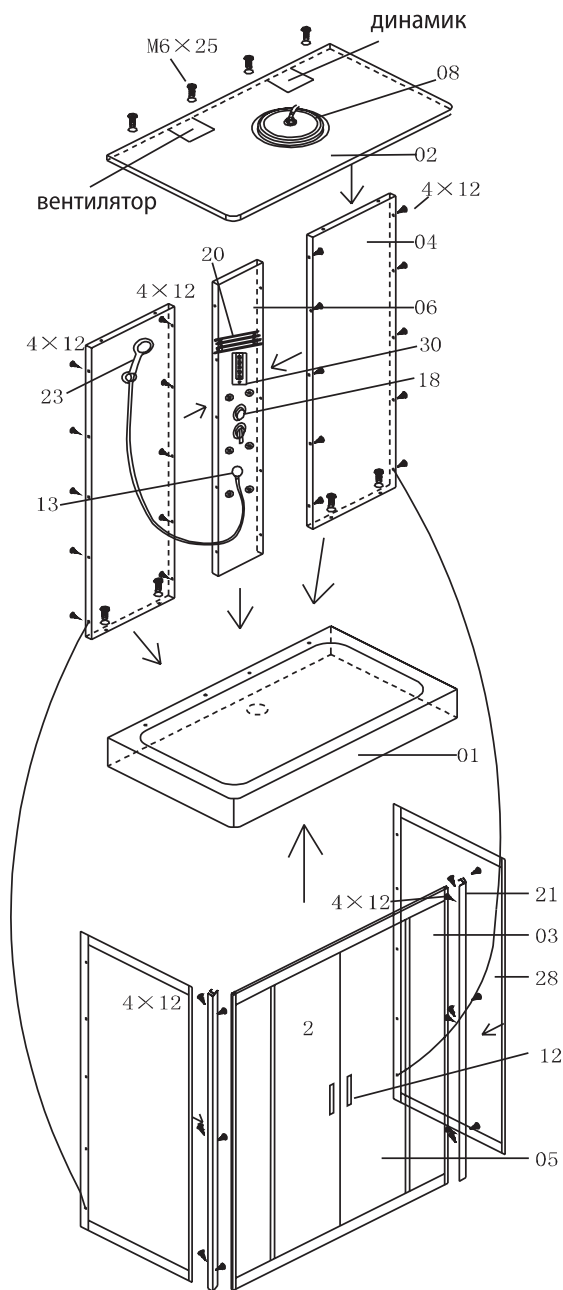
Мы уверены, что продукция Maronі доставит Вам исключительно положительные эмоции, а мы, в свою очередь, приложим максимум усилий, чтобы Вам ни о чем не пришлось беспокоиться.

Для безопасного и эффективного пользования продукта внимательно прочитайте инструкцию перед монтажом.



После того, как установка будет закончена, сохраните инструкцию и документацию для будущего обслуживания продукта. Если у Вас возникли трудности, для получения помощи свяжитесь с Вашим региональным дилером или нашей компанией напрямую – мы гарантируем максимально эффективную поддержку.

Монтажная схема



1. Поддон
2. Крыша
3. Стекло двери неподвижное
4. Задняя стенка
5. Стекло двери подвижное
6. Центральная панель
8. Верхний душ с подсветкой
12. Ручка
13. Душевая стойка
15. Винт М6х25
18. Смеситель
20. Полка
21. Боковой профиль
22. Шланг
23. Ручной душ
28. Боковое стекло неподвижное
30. Пульт с FM

Комплектация



- | | | |
|-----------------------------|----------------------------------|---------------------------------------|
| 1. Поддон | 11. Ролик с кнопкой регулируемый | 22. Шланг |
| 2. Крыша | 12. Ручка | 23. Ручной душ |
| 3. Стекло двери неподвижное | 13. Душевая стойка | 24. Магнитный уплотнитель |
| 4. Задняя стенка | 14. Фиксатор неподвижных стекол | 25. Водонепроницаемый уплотнитель |
| 5. Стекло двери подвижное | 15. Винт М6х25 | 26. Саморез ST4x12 с плоской головкой |
| 6. Центральная панель | 16. Угольник подводки | 27. Саморез ST4x10 с плоской головкой |
| 7. Направляющая | 17. Хомут для подводки | 28. Боковое стекло неподвижное |
| 8. Верхний душ с подсветкой | 18. Смеситель | 29. Держатель душевой лейки |
| 9. Сифон с гофротрубой | 19. Ограничитель хода двери | 30. Пульт с FM |
| 10. Ролик с кнопкой | 20. Полка | |
| | 21. Боковой профиль | |

Инструменты для монтажа*

	КАРАНДАШ
	РУЛЕТКА
	ГАЕЧНЫЙ КЛЮЧ
	ДРЕЛЬ
	СВЕРЛА 2,8
	РАЗВОДНОЙ КЛЮЧ
	КЛЕЙ
	КРЕСТОВАЯ ОТВЁРТКА
	УРОВЕНЬ

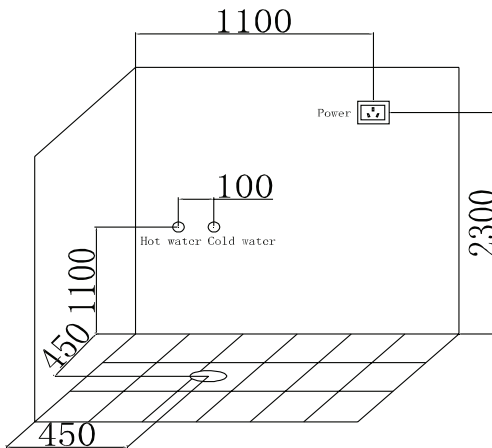
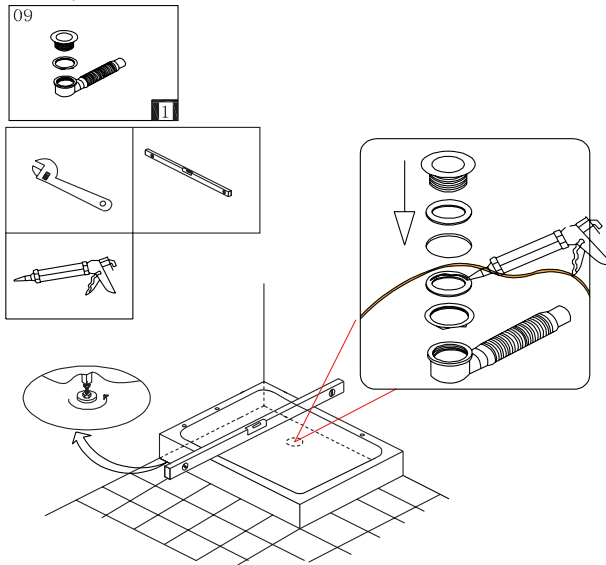
*Не входят в комплект для сборки

Установка поддона

Установите поддон в выбранном месте.

Зафиксируйте поддон так, чтобы он не шатался и убедитесь в наличии пространства для сифона под ним.

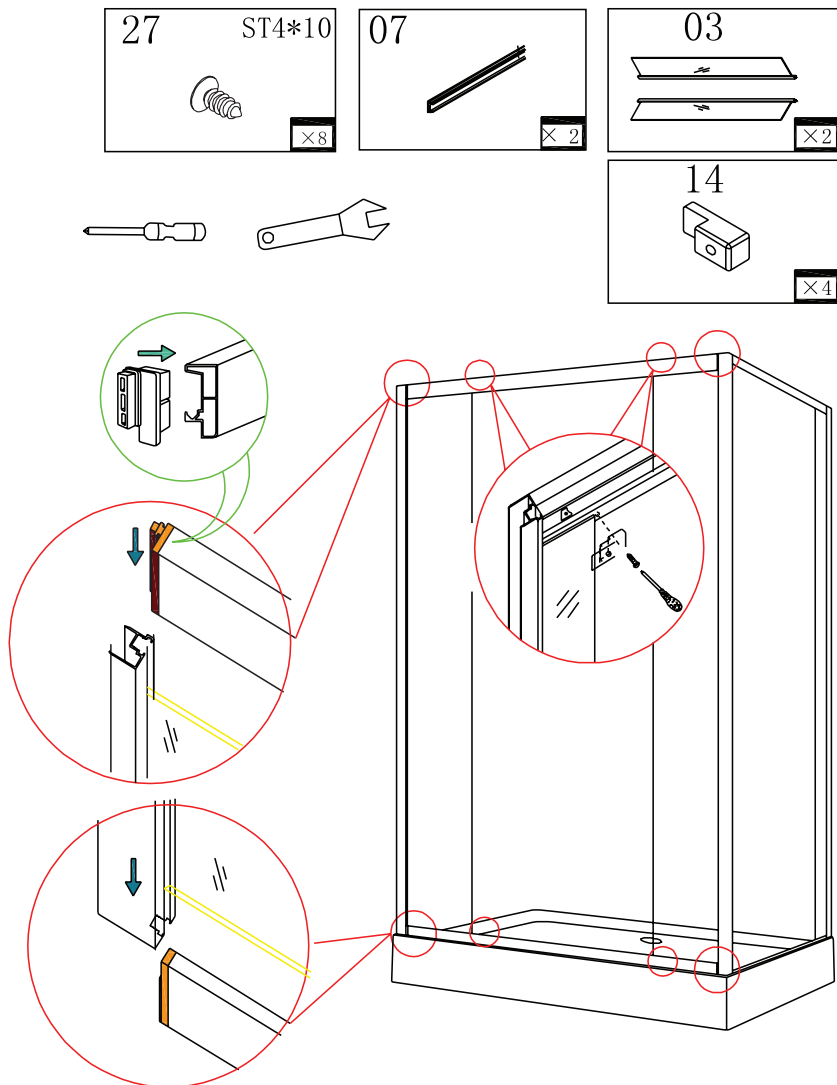
Установите поддон по уровню с помощью регулирующих ножек (этот шаг очень важен, потому что любая ошибка обернется перекосом входной двери)



Установка стекол

Шаг 1 При помощи самореза ST4x10 закрепите боковой алюминиевый профиль с направляющей.

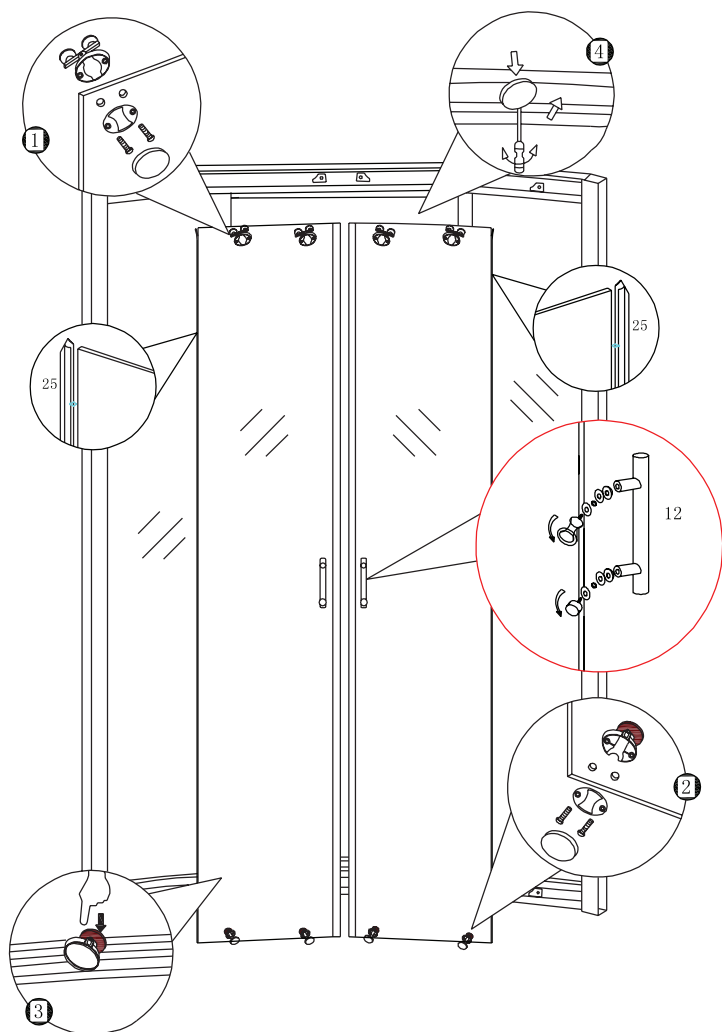
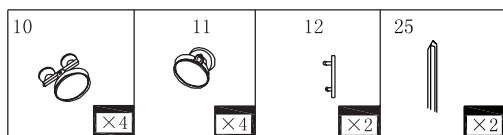
Шаг 2 Установите неподвижное стекло двери, используя фиксатор и саморез с плоской головкой.



Шаг 3 Установите подвижную стеклянную дверь.

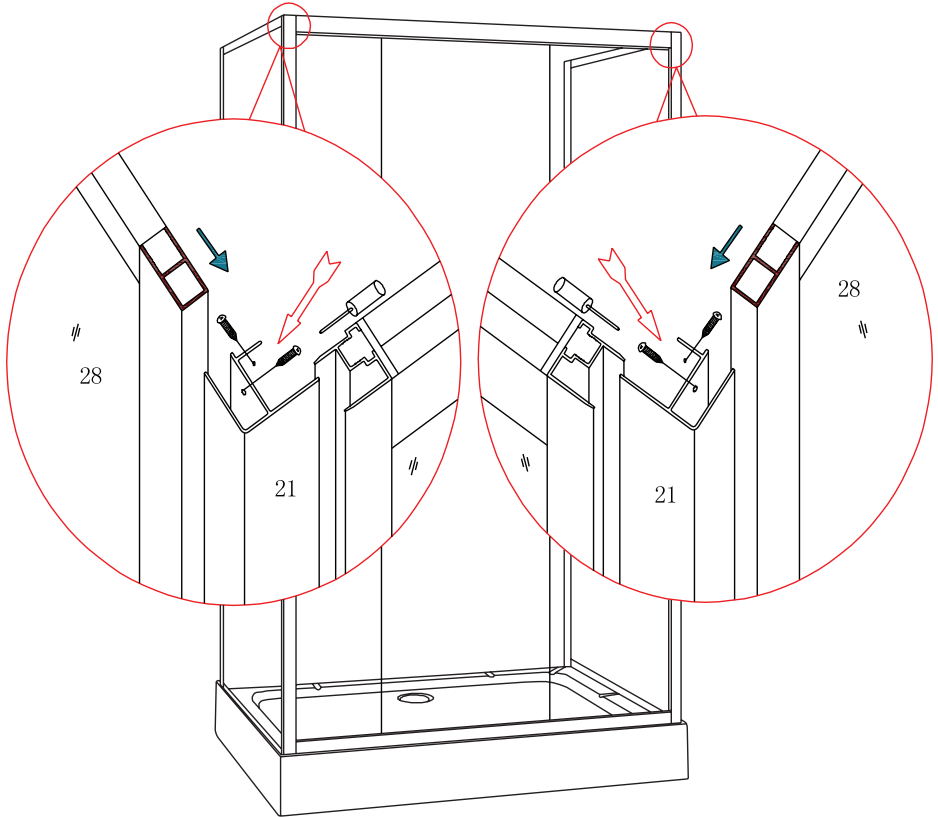
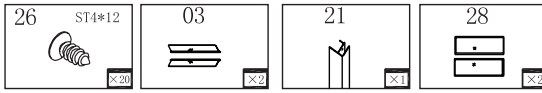
Шаг 4 Установите уплотнитель и магнит на дверь.

Шаг 5 Установите ручки.



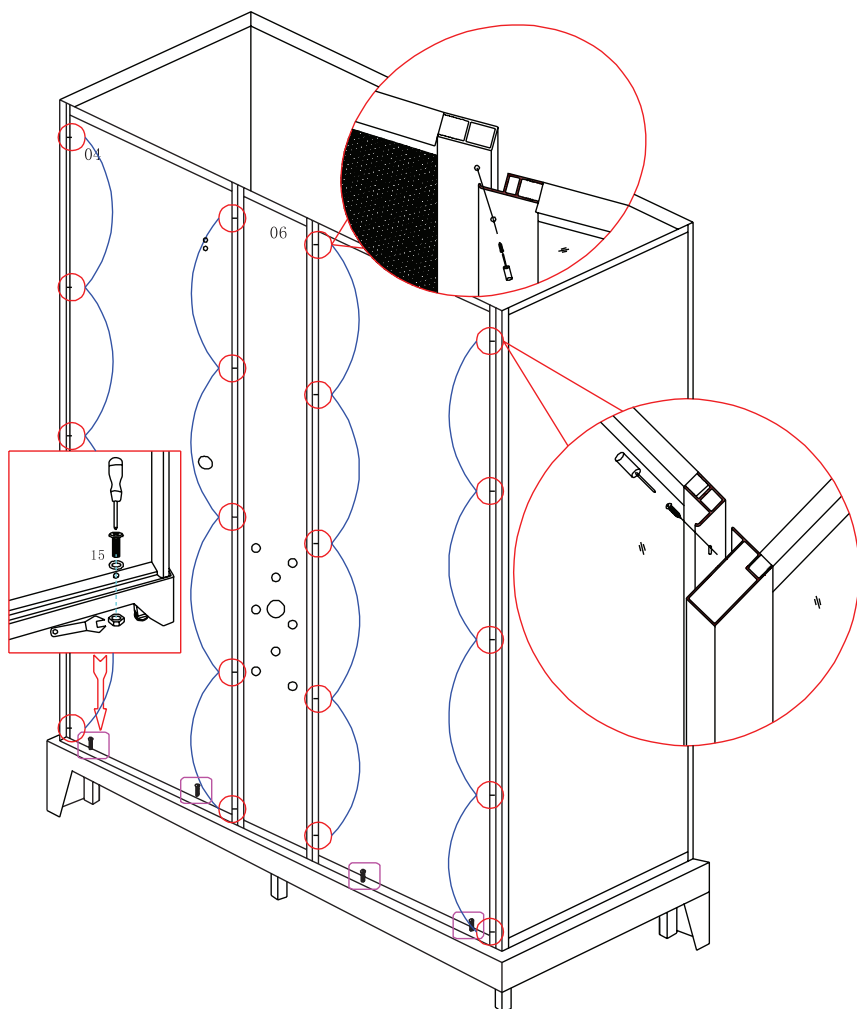
Установка задних стенок/стекол

Шаг 6 Плотно зафиксируйте неподвижное боковое стекло с помощью самореза ST4x12 с алюминиевым профилем.



Шаг 7 Зафиксируйте заднюю-центральную панель со стеклянной стенкой при помощи самореза ST4x12. Зафиксируйте заднюю стенку на поддоне при помощи винтов M6x25.

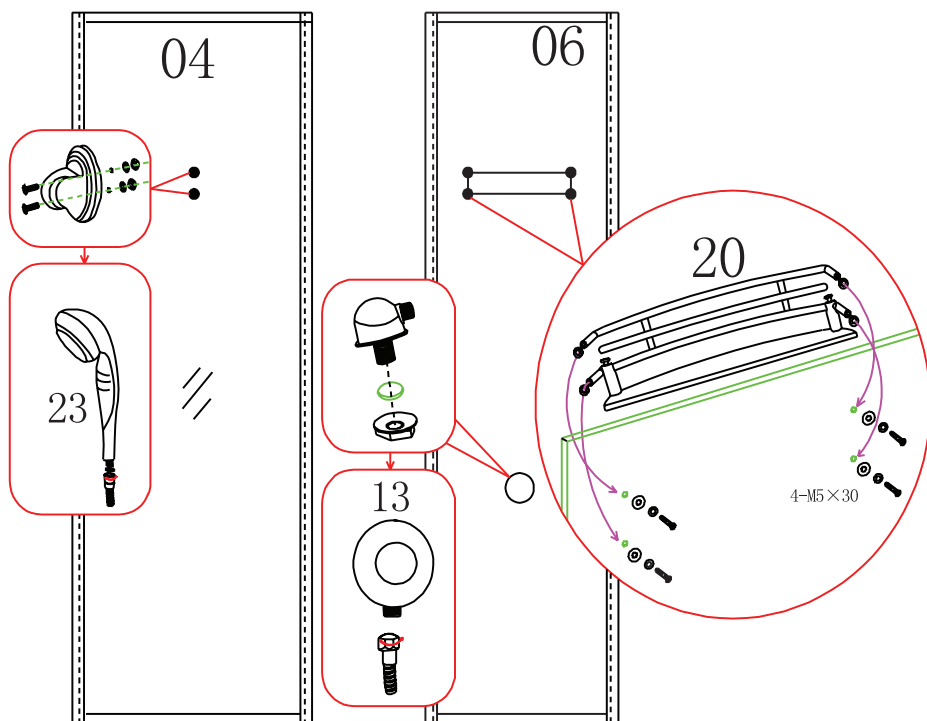
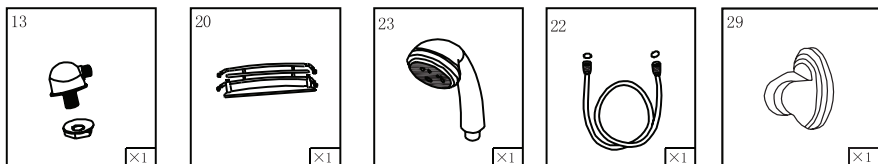
Шаг 8 Установите смеситель в заднюю-центральную панель.



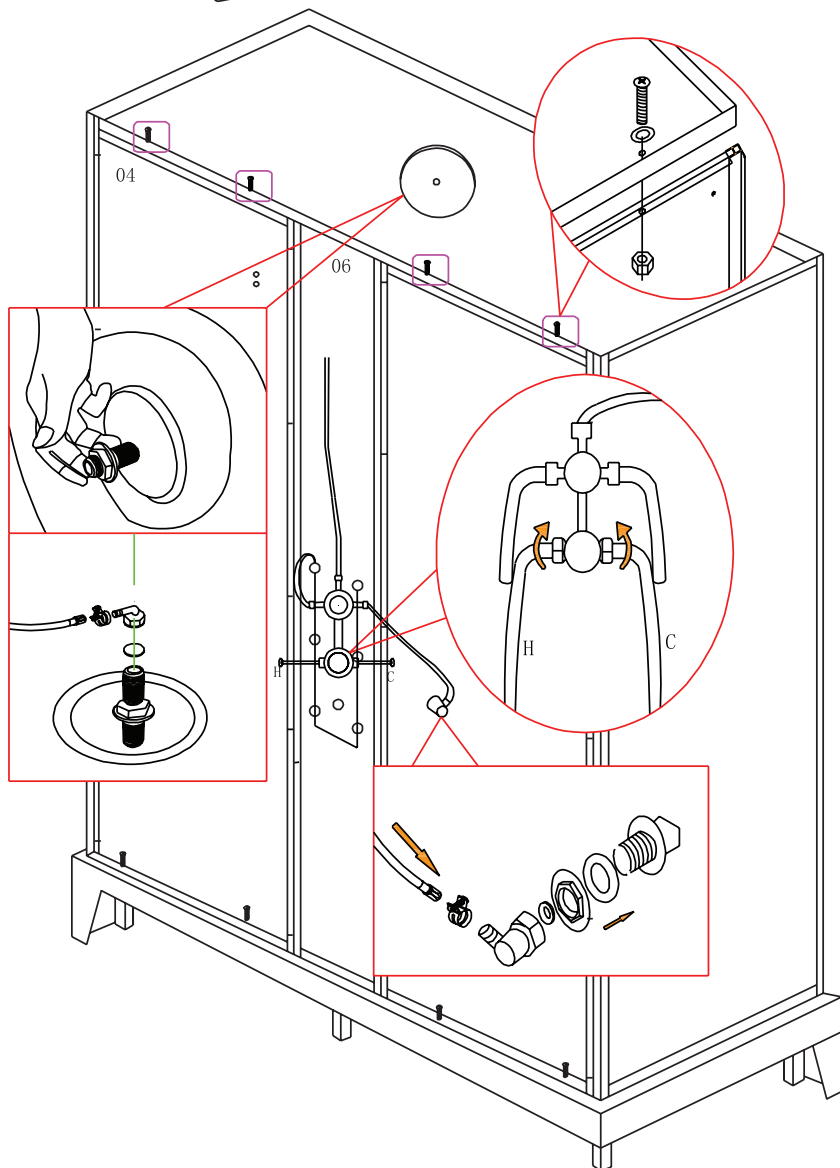
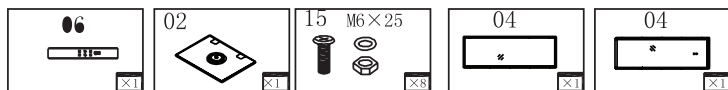
Финальный этап

Шаг 9 Установите душевую стойку, ручной душ (лейку) и шланг. Установите полку для косметических средств.

Шаг 10 При помощи саморезов закрепите боковые стекла на поддоне.



Шаг 11 Установите подводку воды.



Меры предосторожности

Получение

1. После вскрытия упаковки убедитесь в полной комплектации изделия и отсутствии повреждений, полученных во время доставки.

Установка и подключение

2. Монтаж всех электрических приспособлений должен производиться квалифицированными электриками или специалистами.
3. При монтаже запрещается изменять цепь изделия или наращивать электрическую линию. Строго запрещается обрезать соединительный провод, разбирать главный блок компьютерного управления или компьютеризированную панель управления (не разбирайте детали главного блока компьютерного управления и панели кабины) в целях предотвращения скользящего разряда или удара током.
4. Подключение к источнику питания должно быть выполнено стационарным кабелем с двухполюсным независимым переключателем, который позволяет включать и выключать нулевую линию и провод под напряжением одновременно. Данный источник питания нельзя использовать совместно с другими электроприборами.
5. Рекомендуемое расстояние от гнезда до земли — 1.2 м. При наружной проводке провода необходимо поместить в проходной изолятор.
6. Источник питания должен соответствовать требованиям нашего продукта. Помимо этого, у источника должно быть устройство защитного отключения, а также предохранитель на случай перегрузки по току.

Требования

7. Требования к электросети: напряжение 220-240 В; частота 50 Гц, мощность 30 Вт. Напряжение в управляющей цепи 12 В (при наличии парогенератора, используйте бронзовые трехжильные провода с резиновым покрытием и сечением жилы не менее 2,5 мм, т.е. 3x2,5 мм, напряжение 450 В – 750 В)

8.. Требования к воде: гидравлическое давление 0,2-0,4 мПа, объем потока 8-12/мин, диаметр подвода холодной и горячей воды G1/2", диаметр сливного отверстия G1-1/2".

Предупреждения

9. Поскольку органические растворители, например, ацетон, аммиак, бензин и сильные кислотные соединения, растворяют или даже разъедают акриловые части и детали с гальваническим покрытием, избегайте попадания перечисленных веществ на изделие.
10. Перед тем, как воспользоваться кабиной, каждый раз проверяйте, включена ли защита от протечки (при наличии парогенератора необходимо проверить защиту розетки от протечек воды. Не используйте кабину при обнаружении каких-либо проблем, осмотр и ремонт должен производить квалифицированный специалист) и открыты ли краны горячей и холодной воды. После использования выключите защиту от протечки и закройте краны.



Продукция предназначена для использования только в помещении. Избегайте попадания прямых солнечных лучей и не используйте на открытом воздухе.

Наша компания не несет ответственность за понесенные потери в результате неправильного монтажа, а также в результате некачественного ремонта.

Гарантийные обязательства

Спасибо, что выбрали наши душевые кабины Maroni!

По всем вопросам, связанным с эксплуатацией и обслуживанием душевых кабин просим обращаться в места приобретения изделия.

Данные гарантийные обязательства дополняют права потребителей, установленные действующим законодательством РФ.

Гарантийный срок эксплуатации душевых кабин Maroni составляет 2 года.

Гарантия не распространяется на встраиваемое оборудование.

Гарантия на форсунки гидромассажа распространяется только при условии установки фильтров тонкой и грубой очистки. Гарантийный срок эксплуатации начисляется со дня приобретения изделия в месте розничной продажи. В течение гарантийного срока осуществляется бесплатный ремонт, полная или частичная замена (в зависимости от характера неисправности) изделия, если оно вышло из строя по причине дефектов изготовления или материалов при соблюдении следующих условий:

- правильное заполнение гарантийного талона и наличие штампа магазина продавца;
- наличие кассового или товарного чека;
- гарантийные обязательства действительны только на территории РФ.

Претензии по качеству изделий принимаются только после проверки его качества независимым экспертом, обладающим разрешением на проведение экспертизы по данной продукции в соответствии с действующим законодательством РФ.

Гарантия не распространяется на изделия, неисправность которых вызвана:

- механическими повреждениями, возникшими при транспортировке, хранении, использовании;
- изделий (трещины, сколы, царапины);
- неправильным монтажом изделий;
- неквалифицированным ремонтом;
- независимыми от производителя/поставщика причинами (перепада давления в водопроводной сети, плохое качество воды, пожар и иные обстоятельства непреодолимой силы).

Гарантийный талон

Гарантийный срок - 2 года

Срок службы изделия - 15 лет

Внимание! Без отметки (штампа) торговой организации и подписи продавца гарантийный талон не действителен.



Наименование изделия:	Кабина душевая гидромассажная
Модель:	

Условия гарантии:

1. При возникновении неисправностей, замене подлежит только вышедший из строя элемент изделия.
2. Гарантийному ремонту не подлежат изделия с механическими повреждениями.
3. При монтаже изделия необходимо установить фильтры грубой очистки воды.
4. Гарантия не действует! Если сборка и установка изделия осуществлялась специалистами, не имеющими лицензию на данные виды работ.

Отметки сервисного центра о проведении ремонта:

Дата обращения	Причина обращения и проведенные работы	Дата возврата	Печать и подпись сервис центра

Адреса и телефоны Сервисных центров

На веб-сайте: maroni.ru

и по телефону сервисной службы: + 7 495 627-76-76

e-mail: office@stot.ru

Внимательно прочитайте инструкцию, для безопасного и эффективного использования душевой кабины.

Вся техническая информация, представленная в паспорте, носит формальный характер, на основании того, что производитель имеет право вносить любые изменения в конструкцию изделия в целях улучшения его качества.

Вся информация, указанная в паспорте не является поводом для предъявления претензий официальному дилеру производителя.



Italian Technology

maroni.ru