

Условия гарантии

Настоящая гарантия считается действительной при соблюдении вышеперечисленной инструкции по эксплуатации. Ремонт по гарантии осуществляется по предъявлению изделия и правильно заполненного гарантийного талона. Данный гарантийный талон подтверждает отсутствие каких-либо дефектов в приобретённом Вами изделии. При отсутствии гарантийного талона или при его некорректном заполнении, Изготовитель вправе отказать в бесплатном гарантийном ремонте.

Настоящая гарантия недействительна при:

- нарушении правил и условий эксплуатации изделия, указанных в инструкции по эксплуатации;
- эксплуатации в условиях не предназначенных для изделия;
- самостоятельном ремонте или изменении конструкции изделия;
- неквалифицированном монтаже изделия;
- повреждениях, вызванных природными или бытовыми факторами (пожар, наводнение, землетрясение и т.п.)
- механических повреждениях стенок изделия панелей или фасадов, трещины и царапины раковины или стекла и зеркала, вызванные неправильной транспортировкой, установкой и эксплуатацией изделия;
- замене частей изделия в связи с их естественном износом (н-р, лампы подсветки);

Гарантийный срок 1 год от даты продажи

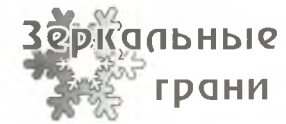
Гарантия действительна только при правильном заполнении гарантийного талона с указанием наименования изделия, печати Продавца, даты продажи и подписи Покупателя.

Претензий по внешнему виду и комплектности не имею, с гарантийными условиями и инструкциями по эксплуатации и монтажу ознакомлен.

Подпись Покупателя _____

ГАРАНТИЙНЫЙ ТАЛОН № _____

Изготовитель	ООО ТДЗЕРКАЛЬНЫЕ ГРАНИ
Наименование изделия	РОССИЯ .МОСКВА
Адрес Продавца	
Штамп Продавца	
Дата продажи	



Мебель для ванной комнаты

Правила эксплуатации и ухода за мебелью

Мебель торговой марки «Зеркальные грани» производится на высокотехнологичном оборудовании с использованием передовых nano-технологий и предназначена для эксплуатации в помещениях с повышенной влажностью — ванных комнатах.

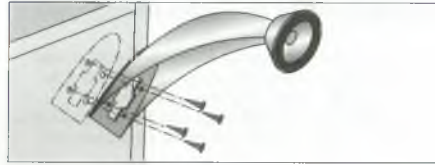
Перед сборкой и установкой мебели обязательно ознакомьтесь с настоящей инструкцией. Для сохранности мебели и продления срока её использования, рекомендуем Вам соблюдать следующие правила:

- проводите сборку и установку с помощью квалифицированного специалиста согласно прилагаемой инструкции;
- используйте мебель только по ее функциональному назначению, в помещениях с температурой воздуха от 5 до 55 градусов и относительной влажностью не более 90%;
- в процессе эксплуатации оберегайте мебель от прямого попадания воды;
- для сохранения первоначального блеска не допускайте высыхания капель воды на элементах мебели;
- при попадании влаги на поверхность мебели протрите её сухой мягкой тканью;
- не допускайте попадания воды на элементы электрооборудования;
- не допускайте попадания на мебель агрессивных жидкостей (растворителей, кислот, щелочей, масел и т.п.);
- производите уход за мебелью с помощью специальных моющих средств;
- при ослаблении резьбовых соединений периодически подтягивайте их;
- после транспортировки, монтажа и в процессе эксплуатации проводите регулировку дверных петель и других подвижных соединений.

Установка тумбы

Прикрепите декоративные ножки (если они входят в комплект поставки) к основанию тумбы, шурупами 3*16 мм и/или крепежными винтами в просверленные технологические отверстия.

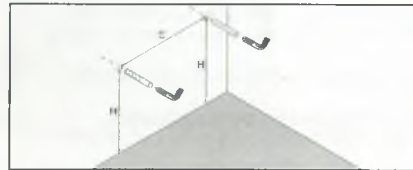
Внимание: декоративные ножки выступают в качестве дополнительных опорных элементов, основная нагрузка должна быть приложена на подвесные кронштейны.



Определите местоположение тумбы, поставив ее вплотную к стене. Выполните разметку стены в соответствии со следующей схемой, где:

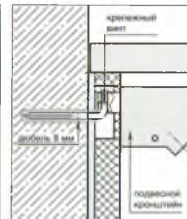
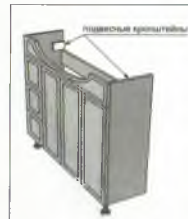
С — расстояние между подвесными кронштейнами;

Н — расстояние от пола до точки крепления кронштейна (с учетом размеров декоративных ножек, если они входят в комплектацию).



Регулировка подвесных кронштейнов

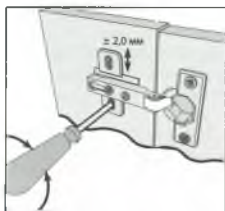
Просверлите отверстия и установите крепежные винты. Прикрепите предмет к стене на подвесные кронштейны. Произведите регулировку. Установите раковину на тумбу. Смонтируйте сантехническое оборудование.



Регулировка дверных петель

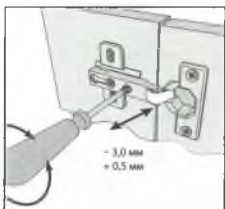
Регулировка по высоте

Отпустить винт ответной планки и произвести регулировку двери по высоте. После этого винт снова затянуть.



Регулировка наложения

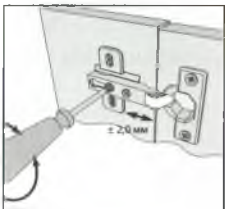
Винт вращать вправо — наложение двери уменьшается (-). Винт вращать влево — наложение двери увеличивается (+).



Регулировка расстояния от корпуса

Отпустить винт ответной планки и произвести регулировку промежутка между дверью и корпусом.

После этого винт ответной планки снова затянуть.



Подключение электрооборудования

Внимание: Электрооборудование предназначено для подключения к сети переменного тока 220 В, 50 Гц. Подсоединение к питающей электросети, а также замена перегоревших ламп должны производиться специалистом—электриком при отсутствии питающего напряжения. Для обеспечения безопасности необходимо наличие заземления питающей электросети.

Светильник с подключением к сети 12 В, питается безопасным напряжением 12 В