

## Инструкция по установке и эксплуатации

**Перед началом установки и эксплуатации приобретенного Изделия внимательно изучите положения, изложенные в настоящем руководстве.**

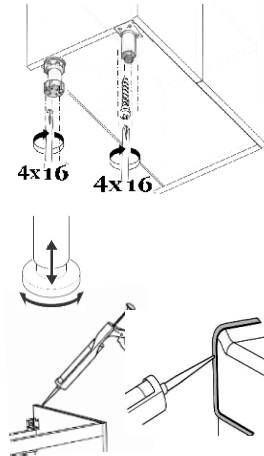
- Для проведения монтажных работ на месте установки необходимо обеспечить необходимое свободное пространство в зависимости от размеров устанавливаемого Изделия.
- Вскрыть короб и освободить Изделие от упаковки, соблюдая меры предосторожности таким образом, чтобы исключить возможность повреждения фасада (контакт с острыми предметами).
- Если в случае установки необходимо «подогнать» Изделие и сделать дополнительные вырезы, необходимо изолировать торцы открытых срезов гидроизолирующими материалами (силиконовый герметик, лакокрасочные материалы).

### Не допускается:

- производить работы с фасадами и другими деталями Изделия, изготовленными из МДФ и покрытыми пленкой ПВХ, так как это может привести к повреждению пленочного и ламинированного покрытия.
- подвергать Изделие тепловому воздействию выше +70°C (осветительные приборы и обогреватели, горячий пар и т.д.), т.к. это может привести к деформации и отслоению пленочного покрытия фасадов.

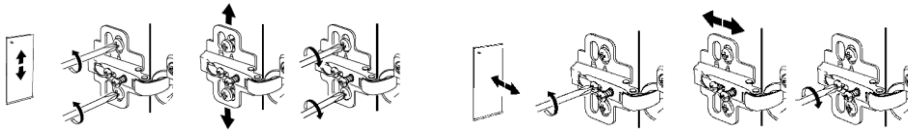
### Установка тумбы с умывальником:

- Все напольные изделия оснащены опорами, которые устанавливаются на тумбу покупателем в процессе монтажа, для чего в комплект вложены саморезы 16мм (по 4шт на каждую ножку). Наметить места крепления опор и прикрутить каждую из них на саморезы. Для наибольшей устойчивости опоры крепятся к основанию Изделия так, чтобы опорная площадка заходила на торец боковины, но при этом не выходила за габариты тумбы.
- Поставьте Изделие вплотную к стене на предназначенное для него место.
- Опоры, идущие в комплекте, могут быть как регулируемые, так и нерегулируемые. Если Ваша мебель оснащена регулируемыми опорами, то отрегулируйте положение Изделия, вращая основания опор. Для установки правильного положения используйте строительный уровень.
- Для установки ручек, закрепите их в специально просверленные отверстия на фасаде с помощью винтов, входящих в комплект. Не поворачивайте ручки во время крепления, чтобы не повредить фасад.
- Перед установкой умывальника рекомендуется обработать торцы тумбы силиконовым герметиком. После окончательного монтажа Изделия также рекомендуется провести обработку всех наружных стыков тумбы, умывальника и стены с целью предотвращения попадания влаги.
- Если умывальник имеет специальные отверстия для крепления к стене, обязательно закрепите его (крепежи в комплект не входят).



### Регулировка петель:

- Все используемые петли имеют возможность регулировки. При необходимости Вы можете осуществить ее с помощью отвертки:



### Монтаж навесных зеркальных шкафчиков:

- Измерьте расстояние между навесами и расстояние от навеса до верхнего края зеркала.
- Закрепите в стену саморезы на дюбелях так, чтобы они совпали с разметкой под навесы. Головка самореза должна надежно фиксироваться в пазах навесов.
- Рекомендуем вешать зеркало так, чтобы его верхняя часть располагалась на высоте 200-205см, а при использовании зеркала в комплекте с пеналом рекомендуем вешать зеркало так, чтобы его верхняя граница совпала с верхом пенала.
- Подключить электрические провода подсветки зеркала. Надежно изолировать места соединения проводов.

**ВАЖНО! Напряжение сети должно быть 220V±10%.**

**Несоблюдение рекомендаций по установке может привести к значительным трудностям, невозможности установки, и даже полной утрате Изделия. В этих случаях в одностороннем порядке могут быть сняты все обязательства по гарантийному обслуживанию Изделия!**

## Комплектация\*

Изделия поставляются в собранном виде и упаковываются в картонный короб и стрейч-пленку. Все тумбы комплектуется умывальниками, имеющими отдельную упаковку.

**Внимание!! Не пытайтесь установить на тумбу умывальник, не предусмотренный Производителем.**

Фурнитура и крепеж упакованы в полиэтилен и находятся в коробе изделия. Фурнитура включает в себя, в зависимости от модели Изделия: опоры металлические и пластиковые, шурупы - саморезы для крепления опор, ручки металлические с креплениями, светильник выносной, навесы, полкодержатели, крючки.

|   |  |
|---|--|
| 1 |  |
| 2 |  |
| 3 |  |
| 4 |  |
| 5 |  |
| 6 |  |

\* Заполняется продавцом

## Обслуживание и уход

- Уход за Изделием нужно осуществлять с помощью мягкой ткани, с использованием нейтральных мыльных жидкостей, которые предназначены для ухода за мебелью. Не допускайте применение моющих средств, содержащих ацетон или аммиак.
- Хромированные (или золочёные) части не должны часто подвергаться чистке. Избегайте контакта хромированных или позолоченных частей с органическими растворителями.
- Не допускайте мойки Изделия с применением жестких материалов, химических растворителей, порошковых моющих средств (возможно нарушение пленочного покрытия).
- Поверхности мебели следует оберегать от попадания растворителей, кислот, щелочей, а также механического воздействия (контакт с острыми предметами, трение, соударения).
- В процессе эксплуатации избегайте прямого попадания влаги на поверхность Изделия, а также оберегайте от попадания капель и брызг. Это может вызвать нарушение цвета и глянца поверхности Изделия. В случае попадания воды на поверхность или во внутрь, Изделие необходимо незамедлительно протереть мягкой сухой тканью.
- Не храните внутри мебели влажных вещей и тары с жидкостями, которые протекают.
- Со временем возможно ослабление резьбовых соединений крепежных элементов мебели, особенно подвижных, поэтому необходимо периодически (по мере необходимости) подтягивать винты в петлях и монтажных планках. Если ручка прокручивается, необходимо подтянуть винты, которыми она крепится, в противном случае могут остаться царапины на фасаде.
- Периодически проверяйте функциональность предохранителя от утечки тока.
- Периодически проверяйте шнур питания и элементы проводки изделия на предмет механических повреждений (перетиранья, грызуны и т.д.). Проверяйте шнуры перед каждым первым применением после длительного простоя изделия.
- Периодически проверяйте элементы трубопроводов и соединения на предмет протечек.
- При транспортировке избегайте ударов и давления, сильной вибрации, тряски.
- Держите ванную комнату хорошо проветренной - это даст возможность Вам сохранить Изделие в первоначальном виде и оно прослужит Вам долгие годы, а также поможет избежать возникновению плесени и несвежего запаха.

## Уважаемый Покупатель!

Благодарим Вас за покупку этого изделия и надеемся, что оно Вам понравится.

Компания «RUNO» (далее «Производитель») гарантирует что, на момент покупки, приобретенная Вами мебель (далее «Изделие») является комплектной, не имеет каких-либо дефектов производственного характера и соответствует установленным стандартам качества, требованиям безопасности и условиям договора купли-продажи.

Гарантийный срок – 12 месяцев, за исключением случаев, особо оговоренных фирмой-производителем. Срок службы изделия 5 лет (кроме изделий, установленных в местах общественного пользования).

Убедительно просим Вас, во избежание недоразумений, проверить правильность заполнения гарантийного талона, обратите внимание на наличие даты продажи, подписи продавца, печатей магазина и фирмы-поставщика. Перед началом эксплуатации приобретенного Изделия внимательно изучите все рекомендации по установке мебели, регулировке ее отдельных узлов и условия гарантии.

## Правила гарантийного обслуживания

Производитель гарантирует, что все наборы мебели для ванных комнат проектируются и соответствуют требованиям ТР ТС 025/2012 «О безопасности мебельной продукции» при соблюдении условий транспортирования, хранения и эксплуатации.

1. Производитель обеспечивает ремонт, а также замену поврежденных деталей Изделия за счет собственных средств только в случае обнаружения производственных дефектов.
2. Укомплектованность Изделия проверяет Покупатель при получении товара в присутствии представителя Продавца. Претензии по укомплектованности Изделия, предъявленные после заключения договора купли-продажи, не принимаются.
3. Производитель оставляет за собой право отказа от бесплатного гарантийного ремонта в следующих случаях:
  - ✓ если Изделие эксплуатировалось не в соответствии со своим целевым назначением или в условиях, для которых оно не предназначено;
  - ✓ если нарушена изначальная конструкция Изделия;
  - ✓ если Изделие использовалось с фурнитурой, не предусмотренной Производителем;
  - ✓ если обнаружены следы хранения внутри Изделия мокрых и влажных вещей, а также расслоение, растрескивание и разбухание фасадных деталей и частей корпуса вследствие прямого попадания на них воды;
  - ✓ вследствие неправильного подключения к электросети;
  - ✓ если дефект появился в результате отсутствия периодического подтягивания резьбовых соединений по мере необходимости;
  - ✓ если Изделие имеет следы постороннего вмешательства или попытки самостоятельного ремонта.
4. Гарантия не распространяется на следующие неисправности:
  - ✓ механические повреждения, как внутренние, так и внешние, полученные в результате неаккуратной и неправильной эксплуатации, установки или транспортировки Изделия;
  - ✓ повреждения, вызванные попаданием на поверхность Изделия едких и щелочных веществ и жидкостей;
  - ✓ Повреждения, вызванные стихией, пожаром, бытовыми факторами.
5. Гарантия действительна при наличии Гарантийного талона, заверенного печатью Продавца и подписанного Покупателем. Все поля, указанные в Гарантийном талоне обязательны к заполнению!
6. Гарантийный срок эксплуатации Изделия устанавливается в течение двенадцати месяцев с момента заключения договора купли-продажи.
7. Продолжительность гарантийного срока указывается в Гарантийном талоне и исчисляется с даты продажи Изделия.
8. Дата продажи и дата изготовления Изделия указываются в Гарантийном талоне.

Производитель не несет ответственность за возможный вред, прямо или косвенно нанесенный продукцией компании «RUNO» людям, домашним животным, имуществу в случае, если это произошло в результате не соблюдения правил и условий эксплуатации, установки Изделия, умышленных или неосторожных действий потребителя или третьих лиц. В случае выявления неисправностей или дефектов следует обратиться в компанию «RUNO» через Продавца в порядке, предусмотренном условиями принятия рекламаций.

# RUNO



## ГАРАНТИЙНЫЙ ТАЛОН №



|                        |  |
|------------------------|--|
| Изделие                |  |
| Модель                 |  |
| Фирма-продавец         |  |
| Дата изготовления      |  |
| Адрес фирмы-продавца   |  |
| Дата продажи           |  |
| Печать продавца        |  |
| Телефон фирмы-продавца |  |
| Подпись продавца       |  |

С правилами Гарантийного обслуживания ознакомлен(а):

ФИО

подпись, дата