

Руководство по эксплуатации. Кран оптоэлектронный для писсуара на- ружного



varion.ru

vk.com/varionarmaturen

facebook.com/varionarmaturen

google.ru/+VarionRu

varionarmaturen.livejournal.com

twitter.com/varionarmaturen

odnoklassniki.ru/group/52103716798557

Изготовлен в Санкт-Петербурге ООО «КАЯ»

198207, С-Петербург, Трамвайный пр. д. 6,

литер А, тел. (812) 252-77-55

Дата выпуска _____

Вы приобрели качественный кран Российского производства оптоэлектронный для писсуара наружного. Кран адаптирован к условиям эксплуатации в России. Корпусные детали изготовлены из латуни марки ЛС59 с хромо-никелевым покрытием.

Назначение.

Смывной кран с автоматической подачей воды предназначен для регулируемой кратковременной подачи воды, поступающей из систем бытового водоснабжения и установки на индивидуальные писсуары и писсуарные панели. Кран (смывной кран) с автоматическим управлением подачи воды оснащен инфракрасным индукционным датчиком, реагирующим на появление предмета в зоне действия датчика. Такие краны намного гигиеничнее обычных, т.к. исключается контакт рук с какими-либо частями крана при его использовании, и обеспечивают существенную экономию

воды за счет автоматического выключения. Питание электронного управляющего блока и инфракрасного датчика осуществляется за счет встроенных внутренних элементов питания (обычно четыре элемента АА по 1,5 Вольт), а в некоторых моделях подачей питания от внешнего блока преобразователя, подключаемого к бытовой электрической сети с напряжением 220-240 Вольт. Внешний блок питания должен быть расположен в месте, защищенном от прямого попадания воды, на расстоянии не менее 50 см от подводящих труб (только для блоков питания, выполненных без гидроизоляции). Электропитание 220-240 Вольт должно выполняться в соответствии с правилами подключения электрических устройств, находящихся во влажных средах.

При определенном взаимном расположении индукционного датчика, источников света и отражающих поверхностей, отражённый свет может привести к некорректной работе писсуарного крана. Это бывает крайне редко, но если это произошло, то необходимо немного изменить взаимное расположение источников света, отражающих поверхностей и индукционного датчика или уменьшить количество источников света.

Особенности эксплуатации крана (смывных кранов) с автоматической подачей воды:

Кран следует содержать в чистоте. Особенное внимание необходимо обращать на инфракрасный индукционный датчик, который необходимо регулярно протирать влажной мягкой тканью.

Категорически не допускается использование растворителей и чистящих средств, содержащих абразивные порошки, т.к.

повреждение поверхности датчика приведет к изменению его зоны действия.

Подключение внешнего эл.питания и монтаж блока преобразователя должен выполнять квалифицированный специалист – электрик, с соответствующим допуском.

Для быстрой и качественной установки мы рекомендуем специалистов нашего Сервис-центра тел. 8-921-309-34-97.

Замену встроенных элементов питания следует производить 1 раз в год. В зависимости от условий эксплуатации и качества используемых элементов питания возможно возникновение необходимости более частой смены элементов питания.

Внимание: все отгружаемые краны при сборке и проверке уже укомплектованы элементами питания. В случае длительного хранения перед установкой рекомендуем произвести замену элементов питания на запасной комплект, прилагаемый к крану.

Поскольку смывные краны обычно используются в общественных местах, их корпус снабжен фиксатором верхней крышки, препятствующим несанкционированному доступу к внутренним элементам писсуара.

Фиксатор крышки расположен с тыльной части корпуса. Для замены элементов питания следует выкрутить фиксатор, отвинтить крышку и заменить элементы в съемном блоке.

Обязательна установка отсекающих запорных устройств (шаровых, игольчатых кранов) между водопроводными выводами и подводкой кранов (смывных кранов) с автоматической подачей воды.

При длительном не использовании кранов (смывных кранов) всегда перекрывайте запорные устройства, чтобы исключить подачу воды к крану (смывному крану).

Принцип работы.

Цикл подачи воды начинается приблизительно через 2 сек после входа человека в зону срабатывания датчика, цикл подачи воды продолжается около 4 сек, за это время подается приблизительно 0,5 литра. После выхода человека из зоны срабатывания датчика, приблизительно через 1 сек начинается цикл подачи воды, который продолжается около 7 сек, за это время подается приблизительно 0,8 литра. Раз в 24 часа происходит санитарный смыв воды.

Технические данные.

- | | |
|---------------------------|---------------------|
| 1. Рекомендуемое давление | 2,5 Атм |
| 2. Источник питания | 6v батарейки или 6V |
| 3. Входная резьба | G1/2" |
| 4. Рабочая температура | - до 75C |

(Кран предназначен для работы на давлении от 1,5 до 5 атм)

Примечание: Если давление воды выше 5 Атм, используйте редукционный клапан для уменьшения давления.

В связи с постоянной работой по усовершенствованию изделия, производитель оставляет за собой право вносить изменения в его конструкцию не отраженные в данной инструкции.

Срок службы изделия 3 года. Гарантийный срок эксплуатации изделия 1 год. Пластмассовые и резиновые детали подлежат замене по истечении срока гарантии, а остальные части крана - по истечении срока службы.

Гарантия не распространяется: на неисправности, возникшие в результате неправильной установки, обслуживания, износа, состава воды, некачественными элементами питания.

К этому также относится:

Неправильно выбранное направление потока воды. Давление превышающее допустимое. Неправильное использование крана, плохое или небрежное обслуживание.

**Возможные неисправности,
их причины и способы устранения.**

Возможные неисправности	Причина	Способы устранения
1. При нахождении объекта в зоне действия инфракрасного датчика вода не поступает.	Сильная загрязненность инфракрасного датчика.	Промыть поверхность датчика водой.
	Разрядились встроенные элементы питания.	Заменить элементы питания.
	Отсутствует внешнее питание.	Проверить наличие напряжения в сети внешнего питания.
	Нет воды в системе водоснабжения. Закрыт запорный кран.	Проверить подачу воды к крану. Открыть запорный кран.
2. После использования поток воды не перекрывается.	Возможно, какой-либо объект остался в поле действия датчика	Убрать объект из зоны действия датчика.
	Во время использования на датчик попала мыльная пена.	Промыть датчик водой.

Неоригинальные детали, поломки, вызванные загрязнением и попаданием инородных частиц с водой в писсуар.

Качество поставляемого Товара соответствует требованиям действующих межгосударственных стандартов ГОСТ 19681-94. "Арматура санитарно-техническая водоразборная.

Общие технические условия." и ГОСТ 25809-96 "Смесители и краны водоразборные. Типы и основные размеры" в части, касающейся Товара и подтверждено Техническими условиями 4951-033-23109171-2008 ООО "КАЯ", а безопасность жизни, здоровья потребителей, охрана окружающей среды подтверждена Экспертным заключением от 20.01.2012 г. № 77.01.16 П.000410.01.12, Сертификатом соответствия № РОСС RU.МН08.Н25732 (срок действия по 09.03.18).

Все используемые материалы и детали соответствуют СанПин 2.1.4.1074-01.

По вопросам гарантийного и сервисного обслуживания в г. Санкт-Петербурге обращаться в Сервисный Центр по адресу: Трамвайный пр. д. 6, литер А, тел. (812) 252-12-70. Часы работы С.Ц. с 10.00 до 17.00 по М.в.

По вопросам оптовой продажи обращайтесь в наше представительство по тел. (812) 252-77-55 www.varion.ru

В г. Москве: По тел +7-(967)-008-22-11

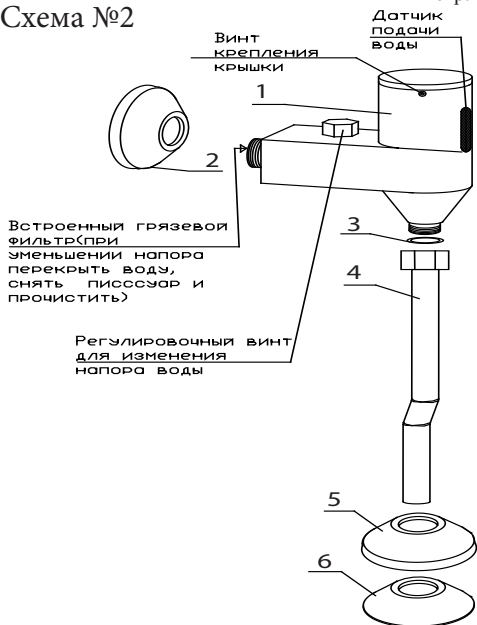
В Екатеринбурге: 620144, ул.

Большакова 149 (отдельный вход), 2220103@2222051.ru -общая, master96@aqua66.ru; service@aqua66.ru Тел. (343) 345-51-00, 319-51-00, 222-01-03. Часы работы: пн-пт с 9.00 до 19.00, сб с 10.00 до 18.00, вс – выходной.

В Воронеже: Сервис-центр «АКИ Стройгаз» в ул. Машиностроителей, д. 8, тел.: +7 (473) 277-49-99 (доб. 0996, 0997)

В Твери: Сервис-центр компании «Российская Сантехника» ул. Афанасия Никитина, д. 33, тел.: +7 (4822) 77-35-92

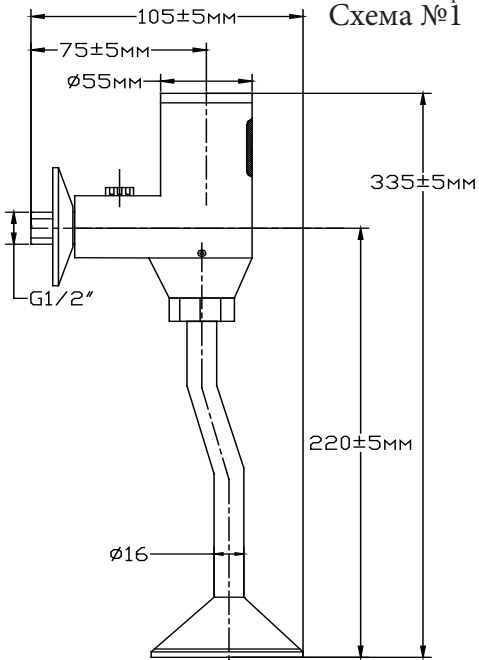
Схема №2



Комплектность оптоэлектронного крана для писсуара.

1. Корпус крана наружного писсуара - 1шт.
 2. Верхний декоративный фартук - 1шт.
 3. Уплотнительная прокладка - 1шт.
 4. Сливной патрубок с гайкой - 1шт.
 5. Нижний декоративный фартук - 1шт.
 6. Резиновая манжета - 1шт.
 7. Батарейки - 4шт.
 8. Коробка упаковочная
 9. Руководство по эксплуатации с гарантийным талоном
 10. Ярлык гарантии
- При покупке проверяйте комплектность изделий.
Некомплектные изделия не обмениваются.*

Схема №1



ОТМЕТКА О ПРОДАЖЕ

Смеситель _____

продан магазином _____

« _____ » _____ 20 _____ г. Подпись _____

Гарантийный талон № 1 Штамп магазина

Наименование: _____

Дата продажи: _____

Гарантийный талон № 2 Штамп магазина

Наименование: _____

Дата продажи: _____