



Инструкция
по установке и эксплуатации

OTGON СВР

Насос для повышения
давления с сухим ротором

СОДЕРЖАНИЕ

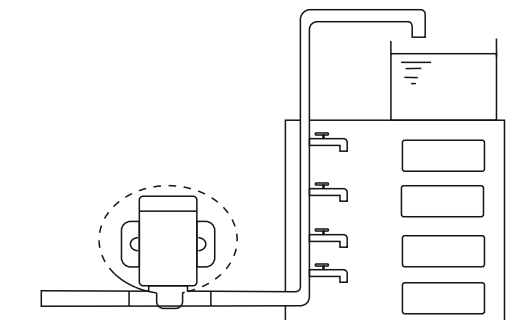
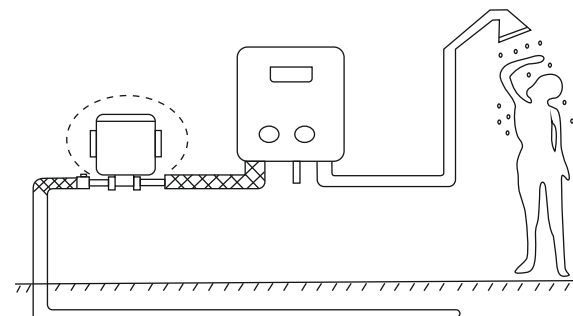
1. Назначение	2
2. Комплект поставки	3
3. Устройство насоса	4
4. Монтаж и эксплуатация прибора	5
5. Основные технические характеристики	7
6. Техническое обслуживание и правила хранения	8
7. Возможные неисправности и методы их устранения	10
8. Гарантийное обслуживание	12
9. Гарантийный талон	14

Уважаемый покупатель!

Вы приобрели циркуляционный центробежный насос (далее «насос») OTGON. Перед установкой и включением насоса, пожалуйста, внимательно прочтите настоящую инструкцию. Вы найдете в ней описание устройства насоса, рекомендации по его монтажу и хранению, меры предосторожности, а также советы по устранению обнаруженных неполадок.

Строго соблюдайте приведенные в инструкции указания!

Изготовитель не несет ответственности за ущерб, нанесенный в случае невыполнения потребителем требований и рекомендаций по установке, подключению, эксплуатации и обслуживанию прибора, указанных в соответствующих разделах настоящей Инструкции.



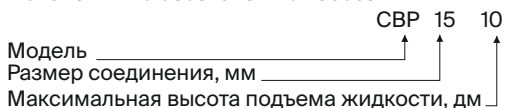
1 НАЗНАЧЕНИЕ

Насосы предназначены для повышения давления в существующей системе водоснабжения частных домов. Используются в открытых системах и в сети водоснабжения для повышения напора воды в душе или в других точках водоразбора, перед водонагревателями (газовые колонки, проточные водонагреватели, двухконтурные котлы), стиральными и посудомоечными машинами.

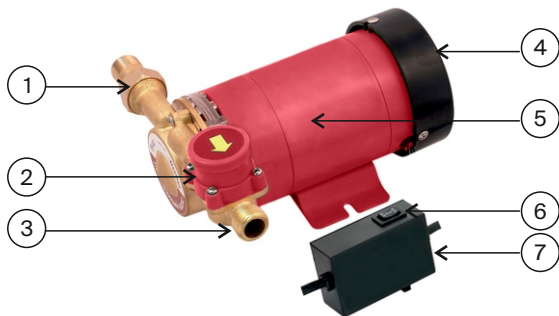
2 КОМПЛЕКТ ПОСТАВКИ

1. Насос - 1 шт
2. Блок управления с электрокабелем и вилкой - 1 шт
3. Входной патрубок с накидной гайкой и прокладкой - 1 шт
4. Датчик потока с накидной гайкой и прокладкой - 1 шт
5. Инструкция - 1 шт
6. Упаковочная коробка - 1 шт

Пояснения по обозначению насоса:



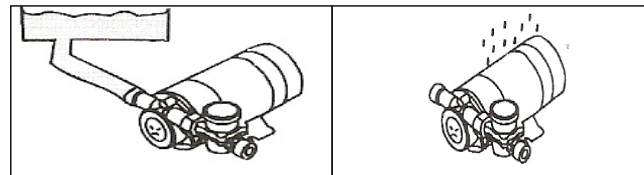
3 УСТРОЙСТВО НАСОСА



1. Входной патрубок
2. Датчик потока
3. Выходной патрубок
4. Кожух крыльчатки охлаждения
5. Корпус с электродвигателем
6. Переключатель режимов работы
7. Блок управления

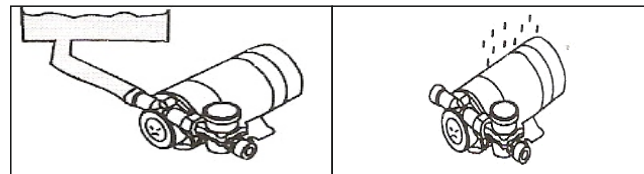
4 МОНТАЖ И ЭКСПЛУАТАЦИЯ ПРИБОРА

Рис. 1



Не запускайте насос при отсутствии воды, в противном случае насос может перегреться или даже выйти из строя.

Избегайте попадания влаги на насос, когда он был установлен в ванной комнате, в противном случае это может привести к поражению электрическим током.



Для насоса, установленного на открытом воздухе, следует установить несколько экранов для защиты насоса от соларизации и влаги, которые могут сократить срок службы насоса и даже привести к поражению

Категорически запрещается надевать какие-либо крышки непосредственно на насос, так как это может заблокировать охлаждение и привести к перегреву двигателя и даже пожару.

Допустимый диапазон колебаний напряжения составляет $\pm 10\%$ от номинального напряжения. Если напряжение превысит предел в $\pm 10\%$, это приведет к сокращению срока службы насоса.

Двигатель этого насоса - конденсаторный, направление циркуляции направлено против часовой стрелки по направлению к корпусу насоса, поэтому, если вам нужно заменить конденсатор или повторно подсоединить провода, пожалуйста, сохраняйте направление циркуляции.

Вставьте вилку автоматического переключателя расхода в розетку, расположенную на верхней части двигателя или на распределительной коробке регулировки.

- Верхняя крышка автоматического переключателя расхода должна быть поднята вверх и находиться в горизонтальном положении.
- Когда вы захотите воспользоваться водой, пожалуйста, просто откройте кран, насос автоматически включится и заработает. А когда кран будет закрыт, насос автоматически отключится от сети и выключится сам.
- Крепление к двигателю имеет регулировочный переключатель, который можно регулировать в следующих положениях:

1 режим - автоматическое включение и отключение по датчику потока;

2 режим - принудительное отключение насоса;

3 режим - принудительное включение и работа насоса.

Изменение режима работы насоса, осуществляется трёхпозиционным переключателем (кнопка), которая находится на блоке управления насоса. Любые переключения можно производить, как при отключенном, так и при включенном в электросеть насосе.

5

ОСНОВНЫЕ ТЕХНИЧЕСКИЕ ХАРАКТЕРИСТИКИ

Общие характеристики:

Параметры электросети: Напряжение -220 Вт ± 10 , частота -50Гц

Максимальное рабочее давление: 6 бар

Модель	СВР 10-15
Присоединительный размер, мм	15
Макс. производительность, м ³ /ч	1,2
Макс. напор, дм	10
Мощность, Вт	100

Материал рабочего колеса: латунь

Материал корпуса: латунь

Материал корпуса двигателя: алюминий

Материал обмотки двигателя: медь

Материал подшипников, вала: сталь

Материал крыльчатки: латунь

Длина кабеля: 1,2 м

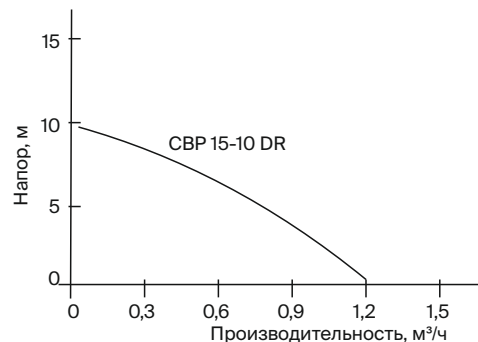
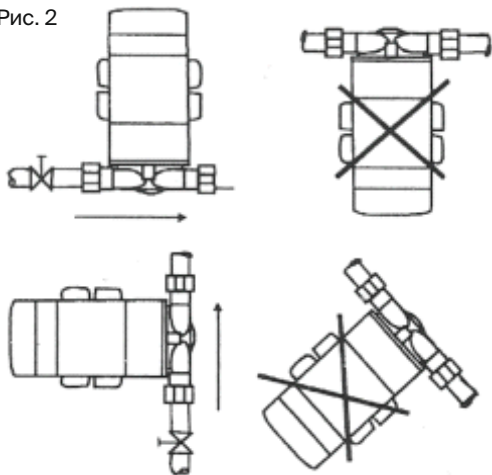


Рис. 2



1. Перед установкой необходимо проверить работу насоса, включив в электросеть на 2-3 секунды. В случае если насос не запускается, проверьте правильность подключения электрокабеля к сети.
2. Подключение насоса к электросети должны выполнять квалифицированные специалисты по электромонтажным работам. Розетка должна быть подключена через УЗО с током срабатывания 30 мА и заземлена. В случае монтажа неквалифицированными специалистами Продавец и Изготовитель не несут ответственности за неисправности, возникшие из-за неправильного монтажа или неправильного подключения к электросети.
3. При установке насос должен быть отключен от источника электрического тока.

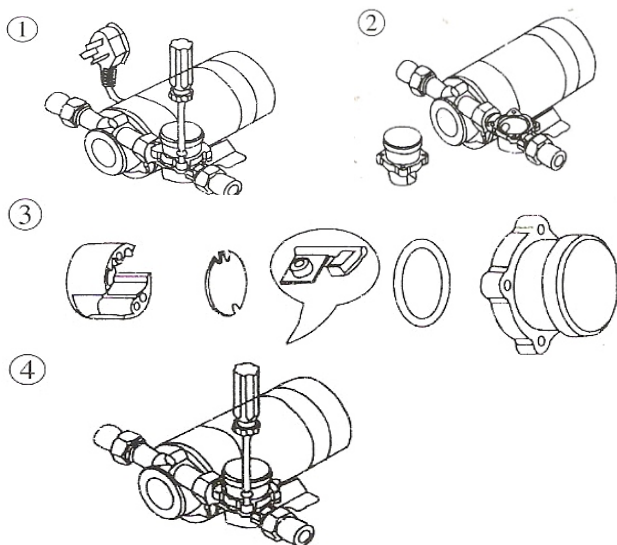
4. Установка насоса должна производиться только после выполнения всех сварочных и паяльных работ и промывки труб.
5. Устанавливайте насос в доступном месте, чтобы его можно было легко проверить или заменить.
6. Монтаж производится на трубопроводе, предпочтительно на вертикальном, ни в коем случае не в нижней точке (чтобы предотвратить накопление отложений в насосе и его блокировку).
7. Стрелка на корпусе насоса и стрелка на датчике потока указывают направление потока воды.
8. Рекомендуем установить запорные вентили до и после насоса, чтобы облегчить проведение работ по обслуживанию, проверке, замене и т. п.
9. Необходимо выполнять установку так, чтобы в случае протечек вода не попадала.
10. Насос повышающий давление следует, по возможности, устанавливать как можно дальше от трубных изгибов, колен и узлов разветвления, чтобы избежать турбулентных вихрей в потоке всасывания, вызывающих повышенный шум во время работы насоса.
11. Насос повышающий давление следует **ВСЕГДА** устанавливать в соответствии с Рис. 2.
12. Монтажные работы проводите таким образом, чтобы исключить попадание воды на насос и блок управления, как во время установки, так и во время технического обслуживания.

Из-за примесей посторонних веществ, мусора или других инородных тел датчик потока может засориться и перестать работать или работать некорректно.

В случае такой неисправности нужно его прочистить, для этого:

1. Отключите насос от электропитания, перекройте запорный вентиль перед насосом и отвинтите четыре винта на датчике потока..
2. Достаньте датчик потока
3. Разберите датчик потока и прочистите его.
4. Соберите датчик в обратном порядке, после чего откройте запорный вентиль и включите электропитание.

Рис. 3



7

ВОЗМОЖНЫЕ НЕИСПРАВНОСТИ И МЕТОДЫ ИХ УСТРАНЕНИЯ

Неисправность	Возможная причина	Метод устранения
Насос не запускается	Включена теплозащита	Двигатель останавливается из-за перегрева, дайте ему остыть.
	Плохая электропроводность вилки	Проверьте цепи и отремонтируйте розетку.
	Неисправность двигателя	Отремонтируйте или замените двигатель
	Слишком низкое напряжение питания	Установите стабилизатор напряжения

Двигатель работает нормально, но насос не работает	Уровень воды ниже стандартного уровня	Проверьте давление воды в системе
	Неисправность автоматического реле	Обратитесь в сервисный центр
	Воздух попадает во впускной штуцер	Проверьте соединение труб и полностью его герметизируйте
	Воздух попадает в насос через уплотнение	Замените уплотнение
Постоянно срабатывает термозащита	Слишком высокое или слишком низкое напряжение	Установите стабилизатор напряжения
	Заблокировано рабочее колесо	Удалите посторонние материалы
	Неисправность конденсатора	Замените конденсатор
Вода не подается в течение нескольких минут после включения насоса	Воздух попадает во впускной штуцер	Отремонтируйте сломанный штуцер, чтобы исключить попадание воздуха в насос
Насос не работает на холостом ходу	Возможно, утечка в впускной трубе или в насосе	Отремонтируйте трубу или насос
	Возможно, утечка в механическом уплотнении	Замените уплотнение
Насос может прерывисто работать после закрытия крана	Посторонние примеси в автоматическом реле	Откройте и очистите реле
	Утечка в водяном кране, сантехническом оборудовании и др.	Устраните утечку
	Воздух в трубопроводе	Выпустите воздух

8 ГАРАНТИЙНОЕ ОБСЛУЖИВАНИЕ

Правильное заполнение гарантийного талона

Внимательно ознакомьтесь с гарантийным талоном и проследите, чтобы он был правильно заполнен и имел штамп Продавца. При отсутствии штампа Продавца и даты продажи (либо кассового чека с датой продажи) гарантийный срок изделия исчисляется со дня его изготовления.

ЗАПРЕЩАЕТСЯ вносить в Гарантийный талон какие-либо изменения, а также стирать или переписывать какие-либо указанные в нем данные. Настоящая гарантия имеет силу, если Гарантийный талон правильно/четко заполнен и в нем указаны наименование и модель изделия, дата продажи, а также имеется подпись уполномоченного лица и штамп Продавца.

Внешний вид и комплектность изделия.

Тщательно проверьте внешний вид изделия и его комплектность, все претензии по внешнему виду и комплектности изделия предъявляйте Продавцу при покупке изделия.

Установка(подключение) изделия

Для установки (подключения) изделия рекомендуем обращаться в авторизованный сервисный центр. Вы можете воспользоваться услугами любых других квалифицированных специалистов или сделать это самостоятельно, воспользовавшись рекомендациями Инструкции по эксплуатации изделия, однако Продавец (изготовитель) не несет ответственности за недостатки изделия, возникшие из-за неадекватной установки (подключения), а также за ущерб, нанесенный имуществу Покупателя и/или третьих лиц вследствие выхода из строя прибора из-за неправильной установки (подключения).

ГАРАНТИЙНЫЙ СРОК - 24 месяца со дня продажи.

Настоящая гарантия распространяется на производственный или конструкционный дефект изделия. Настоящая гарантия включает в себя выполнение уполномоченного сервисным центром ремонтных работ и замены дефектных деталей изделия в сервисном центре или у Покупателя (по усмотрению сервисного центра).

1. Гарантийный ремонт изделия выполняется в срок не более 20(двадцати) рабочих дней.
2. Гарантийный срок на комплектующие изделия или составные части, установленные на изделие при гарантийном или платном ремонте составляет шесть месяцев со дня выдачи Покупателю изделия по окончании ремонта, либо продажи последнему этих комплектующих/составных частей.
3. При установке и эксплуатации изделия потребитель должен соблюдать требования, обеспечивающие безопасную и безотказную работу прибора в течение гарантийного срока (см. ст. 5 «Меры безопасности»).
4. **НАСТОЯЩАЯ ГАРАНТИЯ НЕ РАСПРОСТРАНЯЕТСЯ НА:**
 - периодическое обслуживание и сервисное обслуживание изделия;
 - насос с удаленным, стертый или измененным заводским номером, а также, если данные на насосе не соответствуют данным в гарантийном талоне.
5. **НАСТОЯЩАЯ ГАРАНТИЯ ТАКЖЕ НЕ ПРЕДОСТАВЛЯЕТСЯ В СЛУЧАЯХ:**
 - использования изделия не по его прямому назначению, не в соответствии с его Инструкцией по эксплуатации;
 - самостоятельной сборки/разборки прибора покупателем или лицами, не имеющими соответствующей квалификации;
 - неправильной установки;
 - неправильного ухода;
 - неисправностей, возникших в результате перегрузки насоса;
 - замены основного оборудования без консультации с производителем или же использования запасных частей, не рекомендованных производителем;
 - наличия на изделии механических повреждений (сколов, трещин и т.д.) воздействий на изделие чрезмерной силы, химически агрессивных веществ, экстремальных температурно-климатических условий;
 - стихийных бедствий (пожар, наводнение и т.д.) и других причин находящихся вне контроля Продавца (изготовителя) и Покупателя, которые причинили вред изделию.

Просим Вас хранить талон в течение всего гарантийного срока. С момента подписания Покупателем гарантийного талона считается, что:

- Вся необходимая информация об изделии и его потребительских свойствах в соответствии со ст. 10 Закона «О защите прав потребителей» предоставлена Покупателю в полном объеме;
- Покупатель претензий к внешнему виду/комплектности купленного изделия не имеет;
- Покупатель получил Инструкцию по эксплуатации купленного изделия на русском языке;
- С условиями гарантийного обслуживания/особенностями эксплуатации купленного изделия ознакомлен и согласен:

Покупатель _____

Подпись _____

Дата _____

Производитель: Тайчжоу Вэстон Машинэри & Электрик Ко., Лтд
 Адрес: Улица Чаоян, Индустриальная зона Шанма,
 г. Венлинг, пров. Чжецзян, Китай

ГАРАНТИЙНОЕ ОБСЛУЖИВАНИЕ предоставляет:
 СЕРВИСНЫЙ ЦЕНТР

664007, Россия, г. Иркутск, ул. Поленова, 17
 Тел. 8(3952) 531-435, 531-438

ОТМЕТКА О ПРОДАЖЕ

Модель
Дата продажи
Номер документа
Штамп магазина
Подпись продавца

ОТМЕТКА О ПОДКЛЮЧЕНИИ

Название монтажной организации:
Лицензия №:
Дата установки:
Подпись, печать
Телефон:

ОТМЕТКА О РЕМОНТЕ

Название организации, выполняющей ремонт:
Ф.И.О. мастера:
Дата ремонта:
Подпись, печать
Телефон: